

渭滨区高家镇 国土空间规划 (2021—2035年)

TERRITORIAL AND SPATIAL PLAN OF GUOWANG
TOWN, 2021-2035

公示草案

高家镇人民政府
二〇二五年八月

前言

为深入贯彻落实习近平新时代中国特色社会主义思想，聚焦2035年基本实现社会主义现代化奋斗目标，奋进中国式现代化新征程，谱写高质量发展新篇章，依据《中共中央 国务院关于建立国土空间规划体系并监督实施的若干意见》（中发〔2019〕18号）《全国国土空间规划纲要（2021—2035年）》《中共中央、国务院关于实施乡村振兴战略的意见》（中发〔2018〕1号）《中华人民共和国乡村振兴促进法(草案)》《中共陕西省委 陕西省人民政府关于加快建立并监督实施陕西省国土空间规划体系的实施意见》《宝鸡市国土空间总体规划（2021—2035年）》及《宝鸡市渭滨区国土空间总体规划（2021—2035年）》，结合高家镇实际，编制《渭滨区高家镇国土空间规划（2021—2035年）》（以下简称《规划》）。

《规划》是对宝鸡市、渭滨区国土空间总体规划的细化落实，是高家镇国土空间开发、保护、利用、修复和各类建设的行动指南，是编制国土空间详细规划以及实施国土空间用途管制的基本依据。

为了让公众充分了解规划内容，以便规划编制过程中凝聚公众智慧，现将《规划》公开征求社会各界意见，让我们共同努力，为实现高家镇2035年蓝图，提出宝贵的意见和建议。

目录

01

总则



02

目标定位



03

国土空间格局优化



04

镇区规划



05

实施保障



>> 总则

行政管辖面积	行政区划	常住人口	户籍人口
26290.49公顷	21个行政村	29719人	33583人

渭滨区

渭滨区，隶属于陕西省宝鸡市，位于关中西部，秦岭北麓，地跨渭河南北两岸。东、西与陈仓区接壤，南与太白县、凤县交界，北与金台区毗邻，总面积842平方千米。

高家镇

高家镇地处渭滨区西南部，东邻神农镇任家湾村，西接陈仓区坪头镇，南依秦岭与凤县黄牛铺镇接壤，北隔渭河与金台区硤石镇相望。

交通区位

沿国道310、连霍高速（G30）向东半小时可直达宝鸡市，向西半小时至1小时可达大水川国际旅游度假区（包括九龙山、灵宝峡、大水川），还可出省到达小陇山国家森林公园，区位优势明显。

地理区位

高家镇地处秦岭北麓，渭河南岸，地势东北高、西南低，多丘陵沟壑。川塬沟山并存、阶梯状地貌特征明显。地貌类型为渭河川道区，多条南北向河沟将塬面切割成塬沟相间、阶梯状的地形。

总则

■ 规划范围

■ 高家镇镇域

镇域范围为高家镇行政管辖区域，总面积**26290.49**公顷。

■ 高家镇镇政府驻地（集中建设区）

镇区城镇开发边界，总面积**991.44**公顷，城镇开发边界涉及12个行政村。

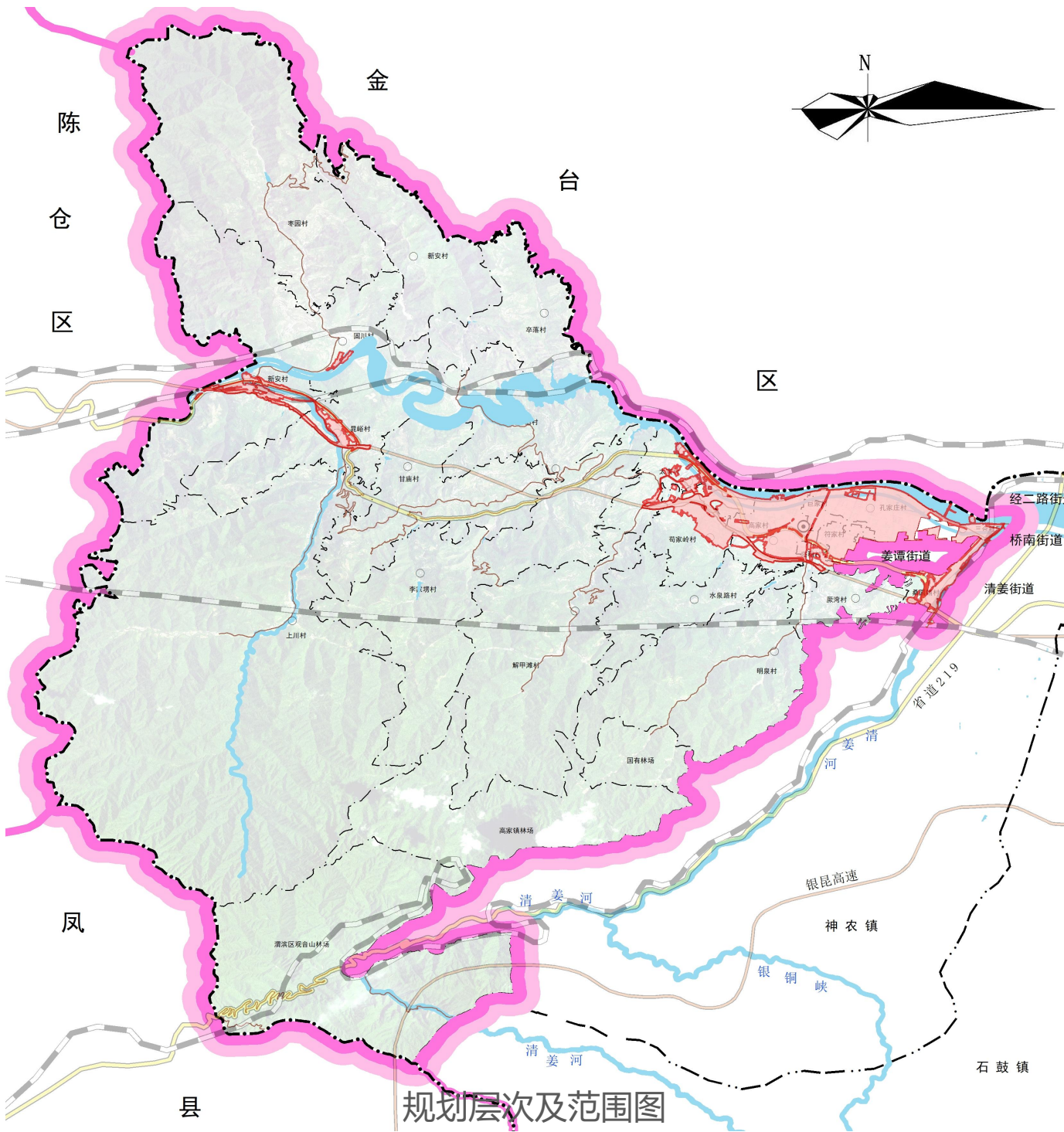
■ 规划期限

近期

2021年—2025年

远期

2026年—2035年



目标定位

规划定位

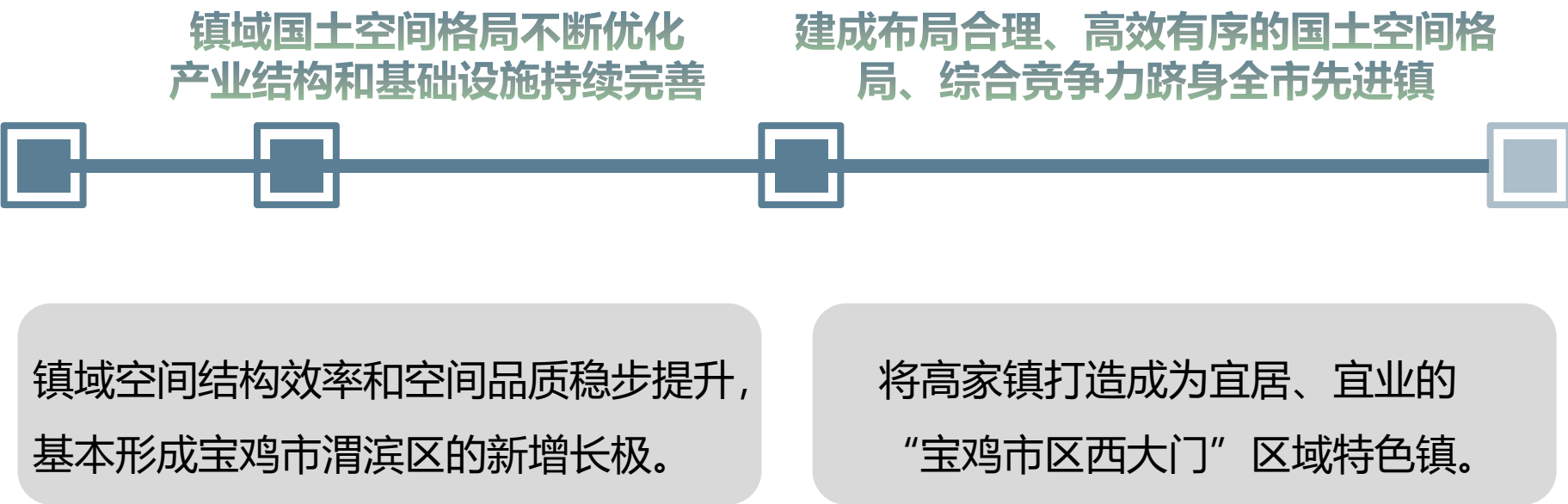
秦岭会客厅·渭滨智造芯

秦岭北麓生态农旅融合发展样板镇

宝鸡先进制造核心增长极

承载宝鸡市一产升级转型发展的战略要地
完善渭滨区城镇服务配套的重要节点

规划目标



形成乡村空间优质高效，田沃和美；生态空间安全稳固、山绿林秀的格局；城镇空间集约节约，宜居宜业；文化空间特色鲜明，魅力彰显。

国土空间格局优化

■ 三条控制线落实

永久基本农田

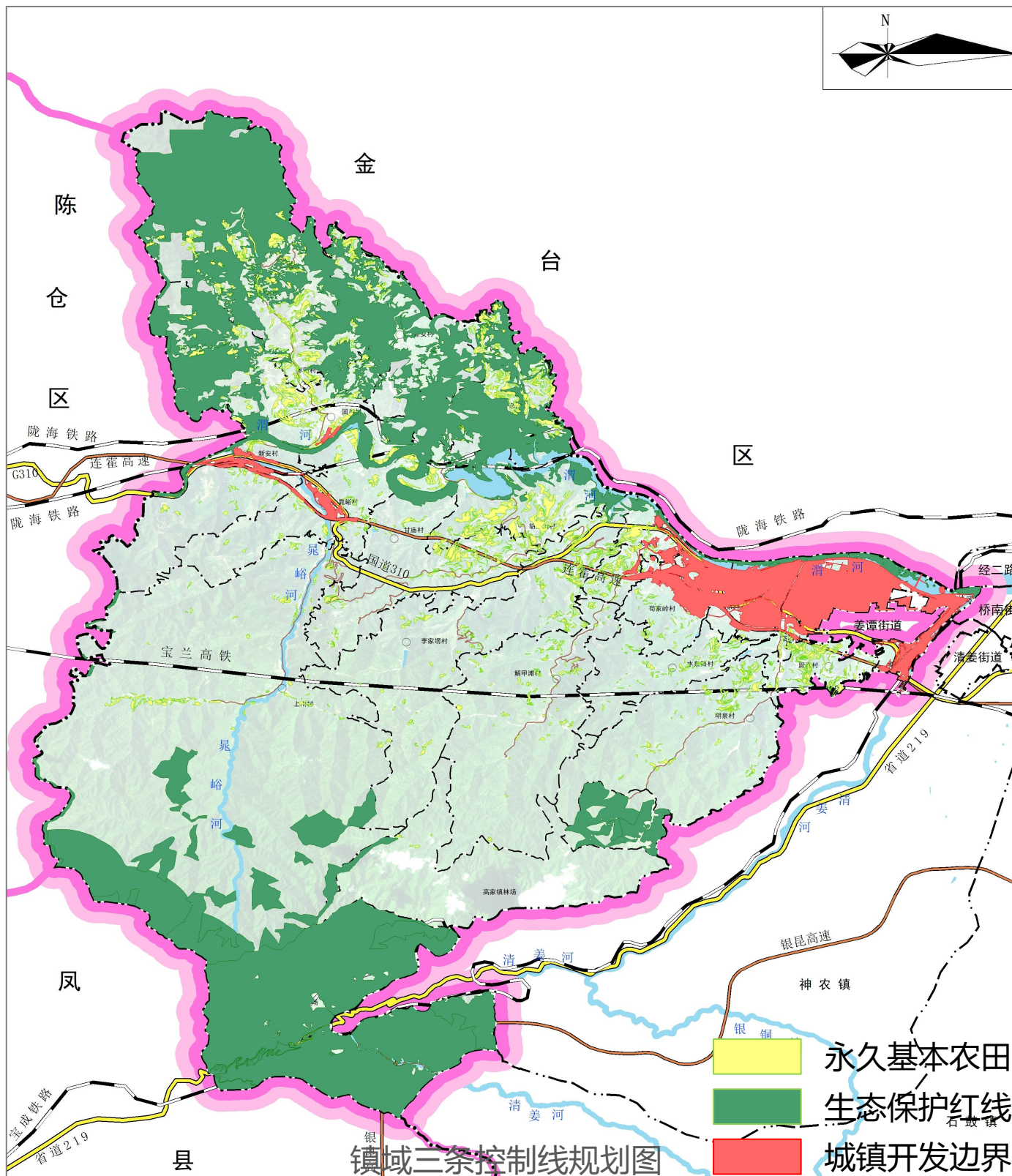
849.95公顷

生态保护红线

6952.40公顷

城镇开发边界

991.44公顷



国土空间格局优化

国土空间总体格局

两心

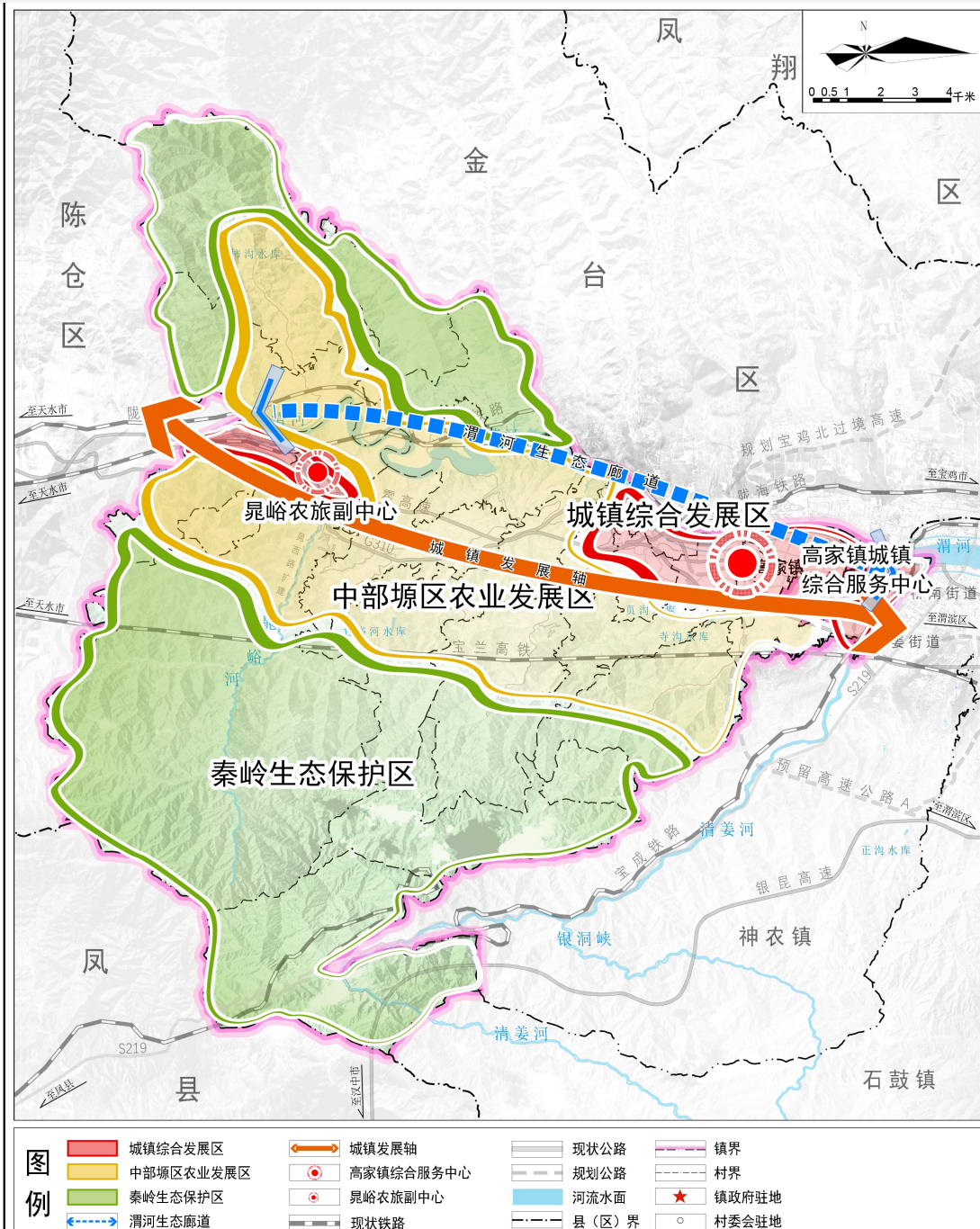
- 高家镇综合服务中心。以镇区为发展极核，发挥综合服务功能；
- 晁峪农旅副中心。产业提质发展，适当承载旅游发展职能。

一廊三区

- 一廊：渭河生态廊道。以渭河为基础形成的生态廊道，贯穿东西。
- 四区：城镇综合发展区、中部塬区农业生态区、秦岭生态保护区。

一轴多点

- 一轴：城镇发展轴。指贯穿高家镇东西，沿国省干线形成的综合城镇发展轴。多点：指高家村、晁峪村等散布在镇域的多个不同类型的乡村，带动全镇域发展。



镇域国土空间总体格局规划图



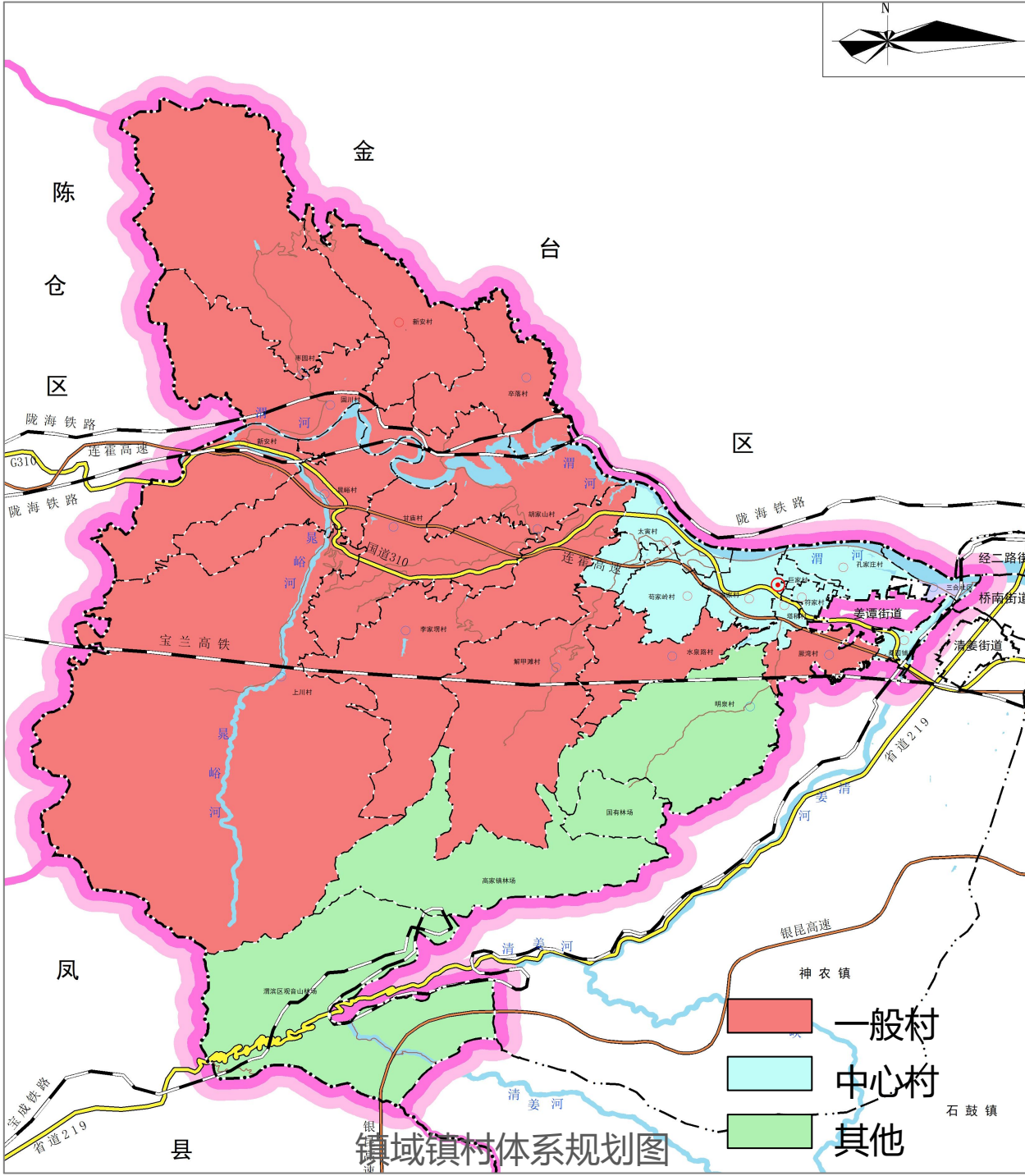
国土空间格局优化

镇村体系

- “第一级”：镇区、1个（三合社区）。
- “第二级”：中心村、9个（中心村）。
- “第三级”：一般村、12个（一般村）。

镇村等级规模结构规划表

等级	名称	数量(个)	村镇名称
一级	中心镇区	1	三合社区
二级	中心村	9	高家村、塔稍村、苟家岭村、太寅村、新安村、符家村、巨家村、孔家庄村、桑园铺村
三级	一般村	12	厥湾村、明泉村、水泉路村、解甲滩村、晁峪村、上川村、甘庙村、李家塆村、胡家山村、固川村、卒落村、枣园村



构建 “1 个镇区（社区）、9 个中心村和 12 个一般村” 的镇村等级结构

国土空间格局优化

村庄分类引导

城郊融合类（8个）

高家村、桑园铺村、塔稍村、太寅村、苟家岭村、巨家村、符家村、孔家庄村

其他类型（1个）

明泉村

集聚提升类（12个）

水泉路村、甘庙村、新安村、厥湾村、晁峪村、固川村、上川村、李家塆村、枣园村、胡家山村、卒落村、解甲滩村

乡村振兴发展引导

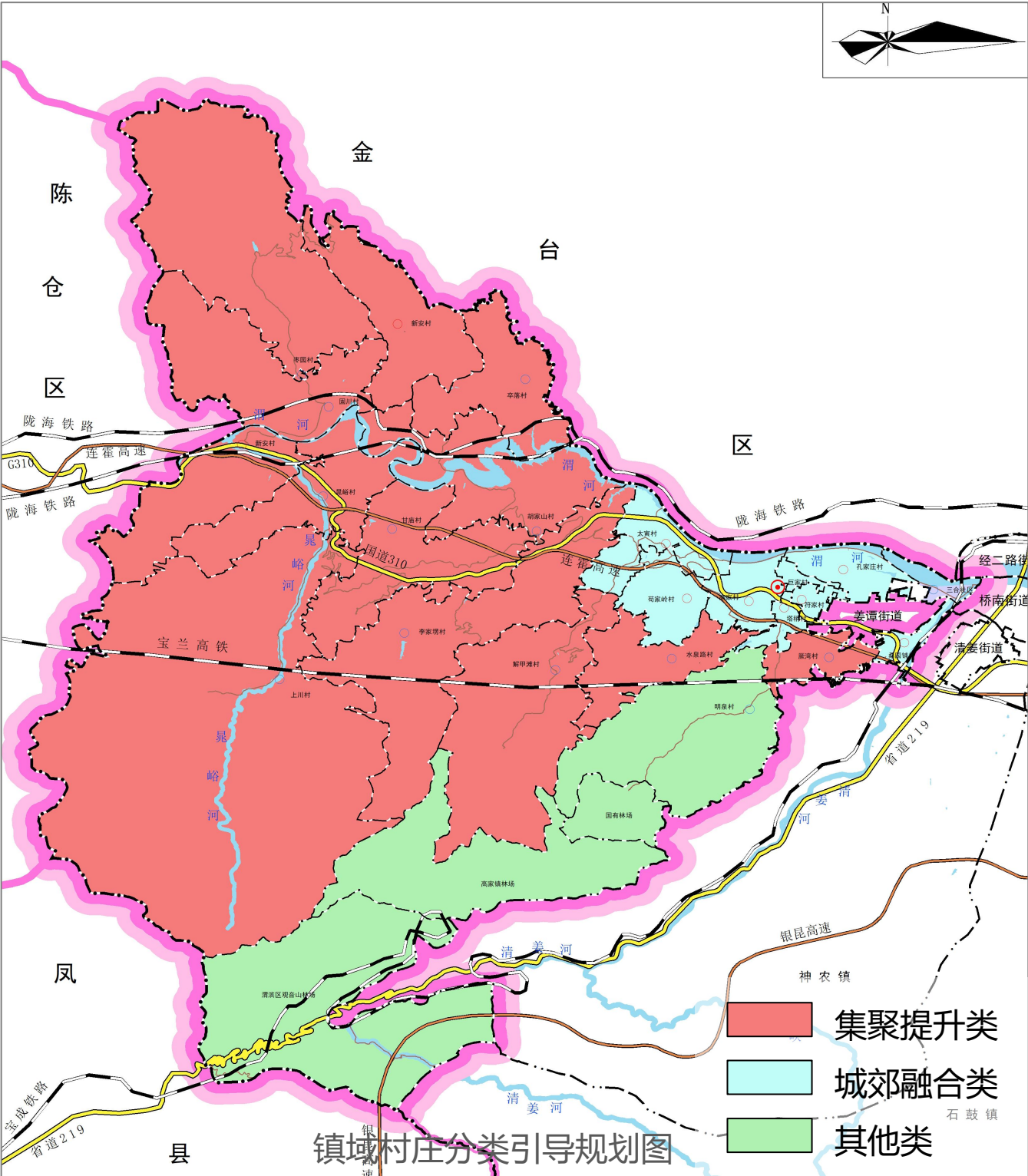
城郊融合类

与城市规划建设相邻，具备向城市转型的条件的村庄。将其纳入城郊融合类，有助于促进城乡融合发展，推动优质资源向农村延伸，提高农村基础设施和公共服务水平。

乡村振兴发展引导

集聚提升类

指现有人口规模相对较大且有增长趋势，居住相对集中、区位优势明显、对外交通便捷、特色资源丰富，具有集聚发展前景的村庄。适当增加建设用地规模，保障村民住宅、公服配套和产业发展，推进村庄一二、三产业融合发展，提升对周围村庄的带动和服务能力。

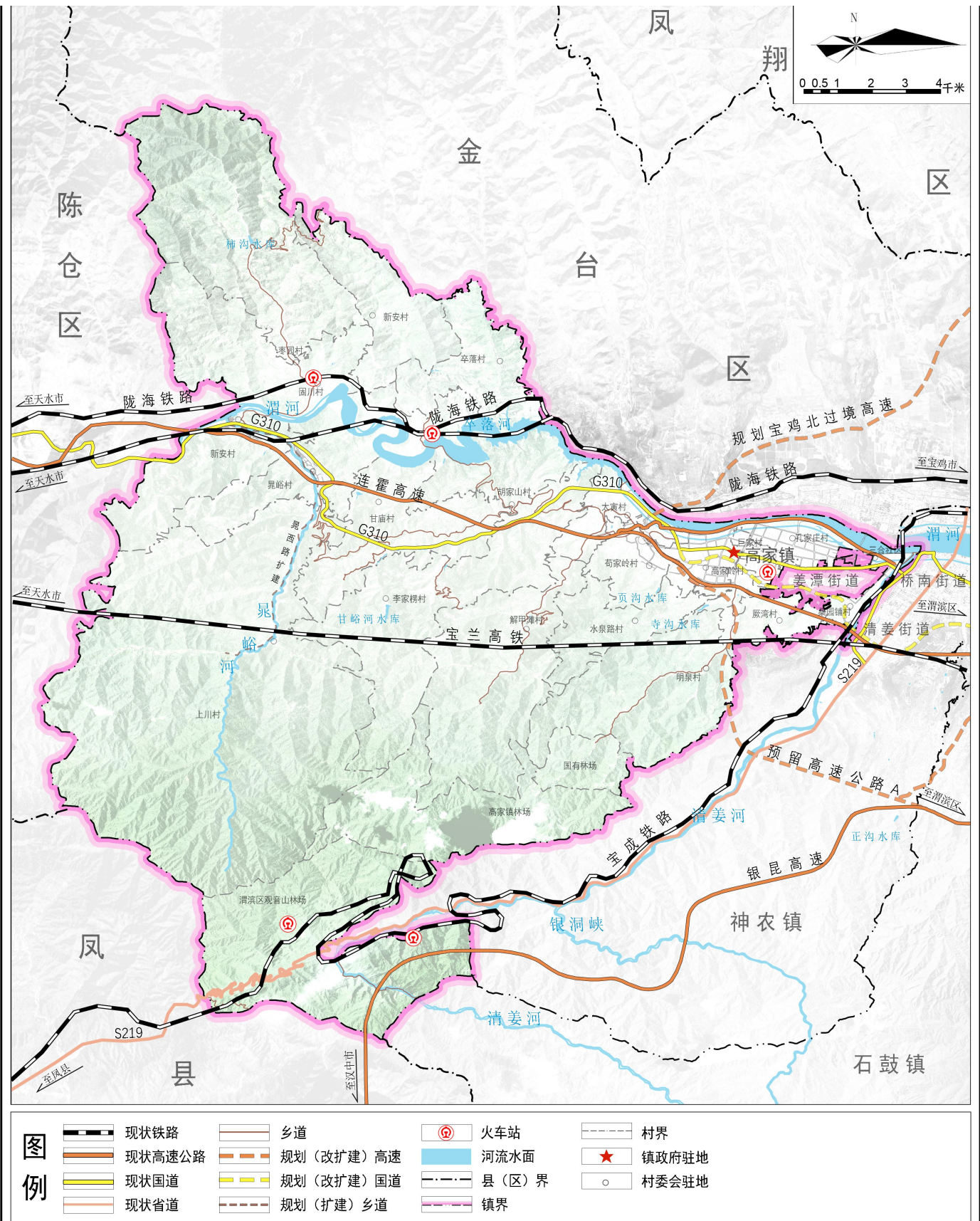


国土空间格局优化

■ 综合交通体系规划

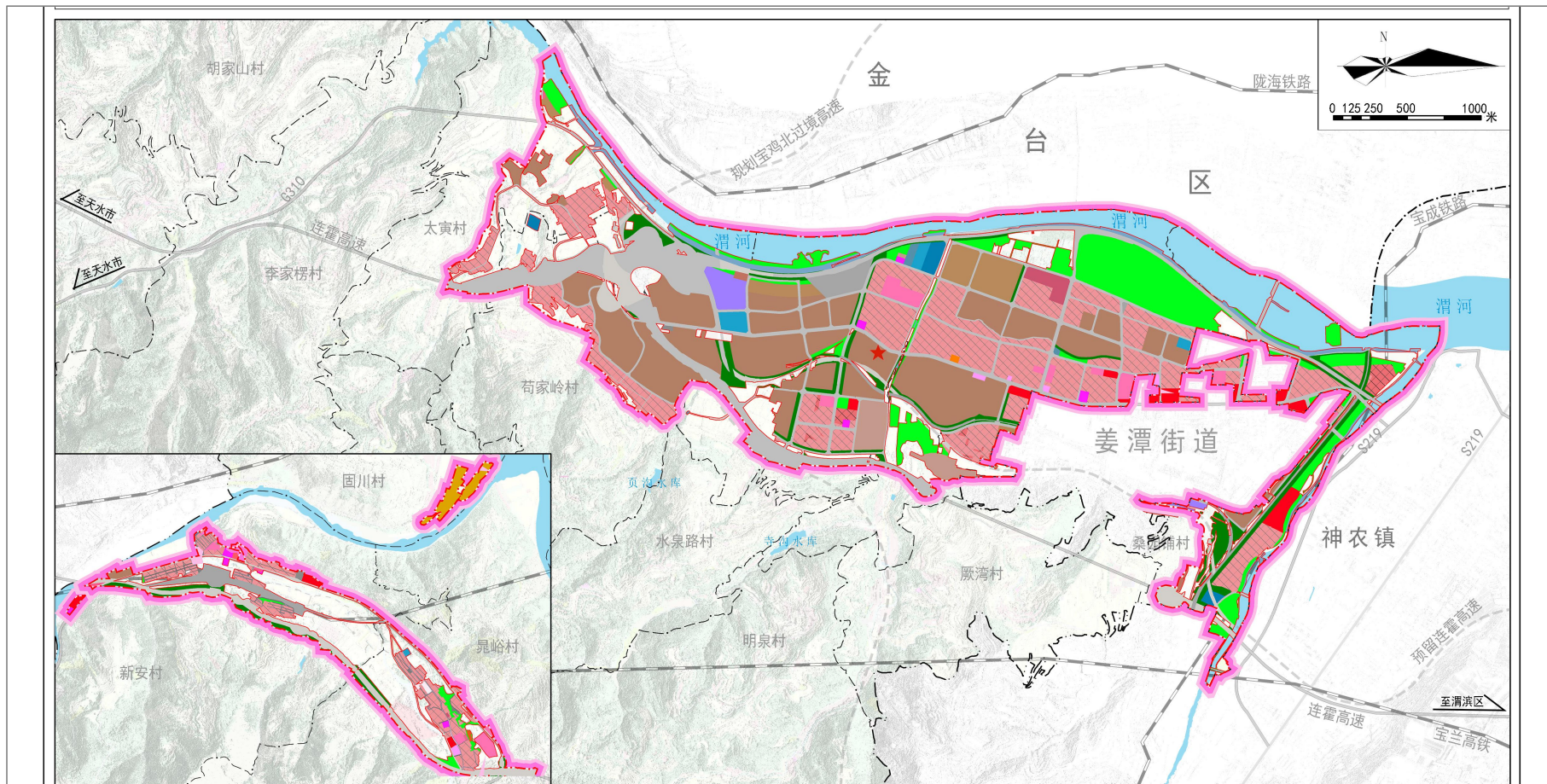
提升高家镇的区域交通枢纽地位，建设通达的镇域交通系统
构建外联内畅的综合交通体系，打造“三横”的镇域主要道路系统

构建外联内畅的综合交通体系，打造“三横”的镇域主要道路系统，“三横”：即宝（鸡）天（水）高速、310 国道、宝（鸡）晁（峪）公路，主要是支撑镇域内部和对外联系道路。



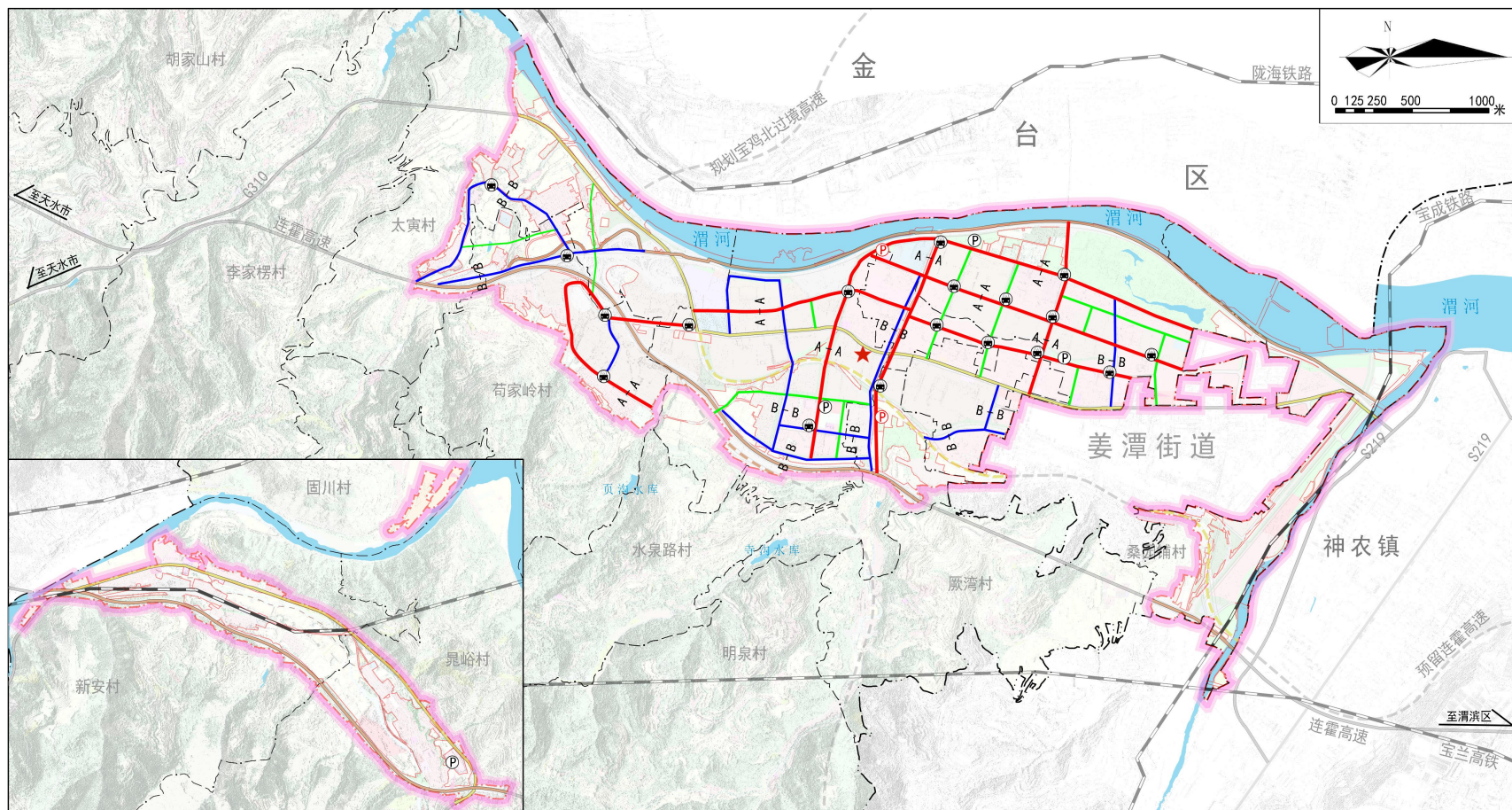
镇域综合交通体系规划图

■ 统筹安排用地布局



镇区用地规划图

■ 优化道路交通组织

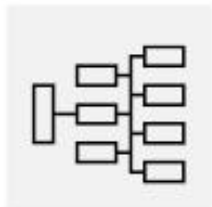


镇区道路交通规划图



» 实施保障

■ 实施保障措施



KEY POINT 1 组织保障

由县级人民政府与乡镇人民政府共同负责规划实施，建立政府负责、部门协同、公众参与、上下联动的工作机制，制定推进乡镇规划的实施措施，按照项目计划制定乡镇年度工作安排，监督检查各年度工作的推进执行情况。



KEY POINT 2 配套政策

实施和细化主体功能区制度，完善财政、投资、产业、环境、生态、人口、土地等规划实施政策措施。综合运用增减挂钩、增存挂钩、点状供地、集体经营性建设用地入市、宅基地改革等政策工具。



KEY POINT 3 实施监督

数据库汇入上级国土空间基础信息平台 and “一张图” 实施监督信息系统，完善规划实施动态监测、评估、预警、考核机制，接入宝鸡地区国土空间规划监测预警信息系统。

■ 近期行动计划

完善基础设施和公共服务设施

实施重点产业项目

加强国土综合整治与生态修复

实施保障

规划传导与指引

