



渭滨区石鼓镇国土空间规划

(2021-2035年)

公示草案

前言

为加快推进渭滨区乡镇国土空间规划和村庄规划编制，探索镇村国土空间规划的统筹编制，更好地服务乡村振兴战略，根据《关于建立国土空间规划体系并监督实施的若干意见》（中发〔2019〕18号）、《中共陕西省委陕西省人民政府关于加快建立并监督实施陕西省国土空间规划体系的实施意见》《宝鸡市国土空间总体规划（2021-2035年）》及《渭滨区国土空间总体规划（2021-2035年）》，立足石鼓镇发展实际，石鼓镇人民政府组织编制了《渭滨区石鼓镇国土空间规划（2021-2035年）》（以下简称《规划》）。

《规划》是对市、区级国土空间总体规划的细化落实，对石鼓镇全域国土空间开发保护作出的具体安排，是指导城乡各类开发建设活动、开展国土空间资源保护利用与修复、制定空间发展政策和实施国土空间规划管理的空间蓝图，是编制城镇开发边界内详细规划和实用性村庄规划的依据，也是开展全域国土空间保护开发活动、实施国土空间用途管制、核发乡村建设规划许可、进行各项建设等的法定依据。

为了让公众充分了解规划内容，以便规划编制过程中凝聚公众智慧，现将《规划》公开征求社会各界意见，让我们共同努力，为实现石鼓镇2035年蓝图，提出宝贵的意见和建议！

目 录

01

总则

02

目标定位

03

国土空间规划

04

集中建设区规划

05

实施保障

01 总则

现状基础

宝鸡旅游门户、文旅首善之镇

石鼓镇位于宝鸡市四大主城区之一的渭滨区中部，北隔渭河与金台区相望，南入秦岭北麓，西临神农镇，东接马营镇。交通优势明显，中华石鼓园以及中国最大的青铜器博物院均坐落于此。

川塬沟山并存、阶梯状地貌特征明显

南邻秦岭北麓，北邻渭河，地势自北向南逐渐升高，多条南北向河沟将塬面切割成塬沟相间、阶梯状的地形。地貌类型自北向南依次为渭河川道区、渭河南部残塬区和秦岭山区。

生态资源丰富、产业基础良好

石鼓镇境内拥有多条渭河水系支流，2处自然保护区，全镇特色农业根植深厚广泛，发展经济作物8000余亩，建成葡萄、玫瑰、苗木、花卉等特色支柱农业产业，拥有宝鸡市建成最早的乡镇工业园区之一——石鼓工业园。





01 总则

规划范围

石鼓镇行政辖区内全部国土空间，分镇域、核心区两个层次：

镇域范围包括镇域行政辖区内全部国土空间，总面积 20188.45 公顷；

集中建设区范围为镇域城镇开发边界内部分范围，总面积为 1665.57公顷。

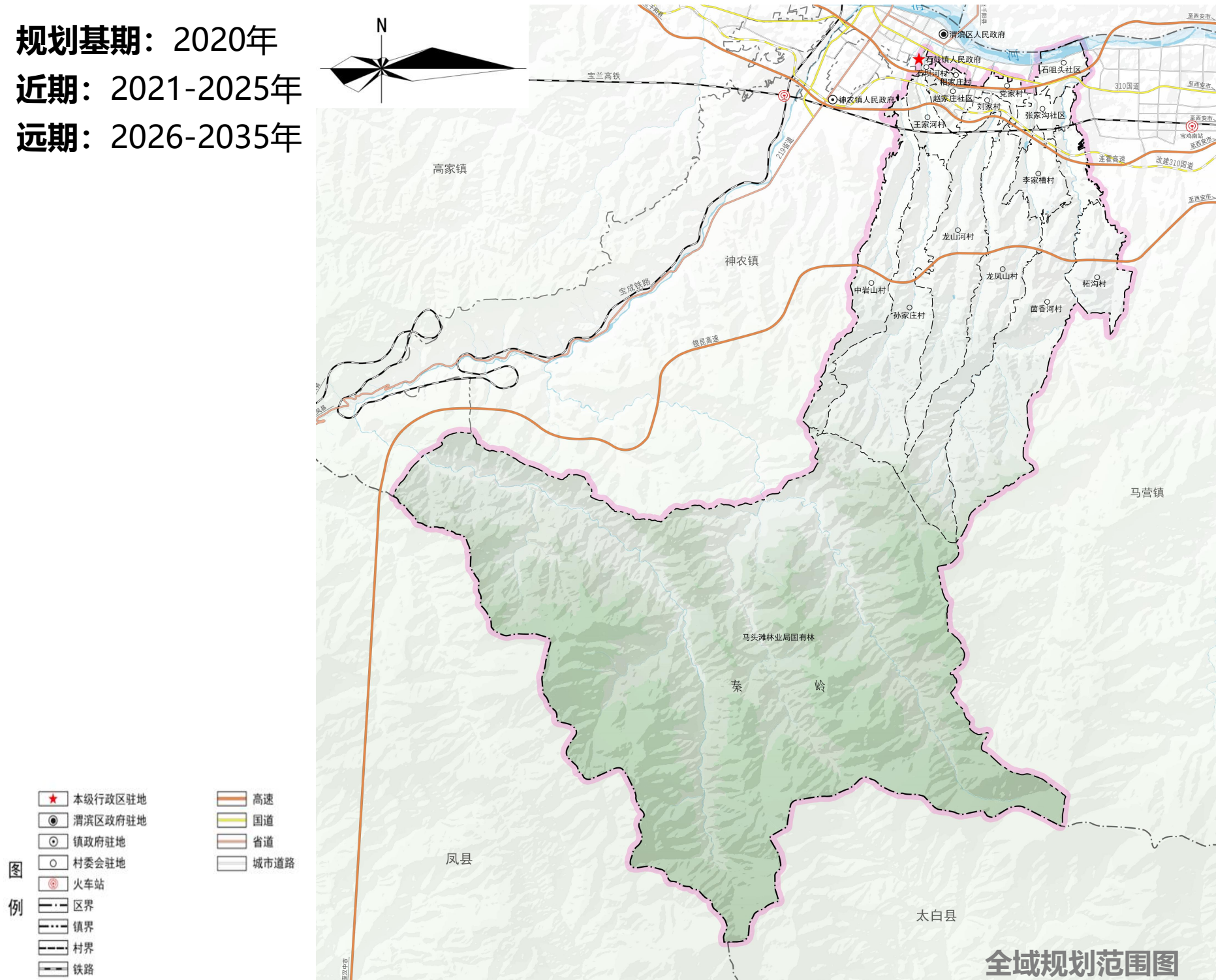
规划期限

规划期限：2021-2035年

规划基期：2020年

近期：2021-2025年

远期：2026-2035年



02 目标定位

规划定位

落实并深化上位规划对石鼓镇的定位，立足石鼓镇的资源禀赋、文化特色和发展基础，依托石鼓园、茵香水镇和石鼓四宝等资源，促进农商文旅融合发展，将石鼓镇打造成为：

宝鸡市文旅康养休闲区 农文旅融合发展名镇

规划目标

空间底线目标

落实并严守生态保护红线、永久基本农田和城镇开发边界，到2035年，永久基本农田保护面积不低于418.29公顷，生态保护红线12788.53公顷，城镇开发边界面积控制在824.70公顷以内，耕地保有量不低于578.80公顷，城乡建设用地面积控制在932.80公顷以内。

结构效率目标

国土空间规划体系全面建立，国土空间结构不断优化，国土空间利用效率大幅提高，基本形成集约高效、宜居适度、山清水秀和可持续发展的国土空间格局。到2035年，常住人口规模达到7.08万人，集中建设区人口规模达到6.10万人。

空间品质目标

居住和公共服务设施布局优化，人居环境品质大幅提高，基础设施基本完善，城镇安全韧性显著增强，到2035年，每千名老年人拥有养老床位数不低于35张，公园绿地、广场步行5分钟覆盖率不低于80%，核心区人均应急避难场所面积不低于2m²，农村生活垃圾无害化处理率达到100%。

03 国土空间规划

统筹落实重要控制线

永久基本农田

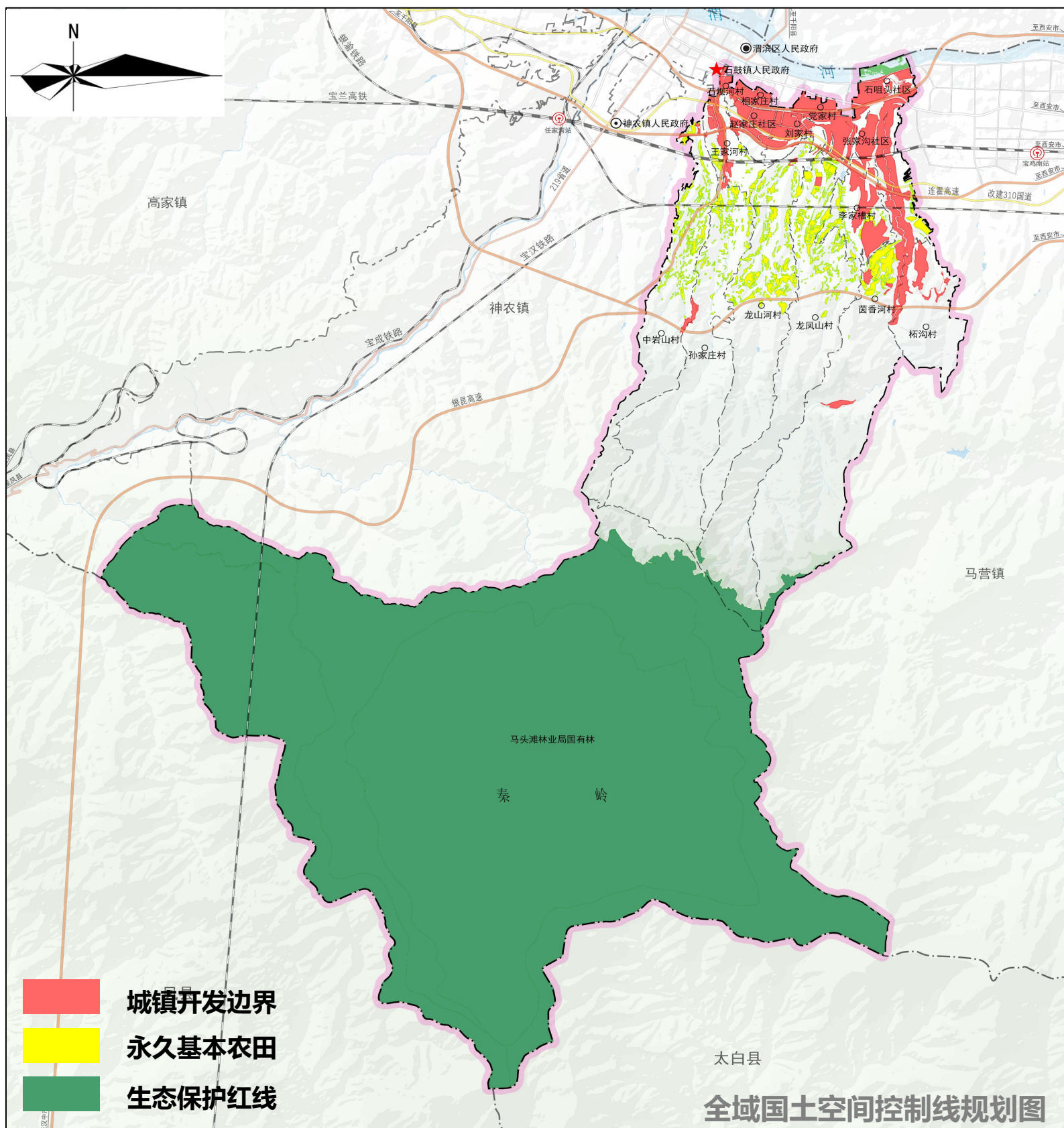
418.29公顷

生态保护红线

12788.53公顷

城镇开发边界

824.70公顷



03 国土空间规划

国土空间总体格局

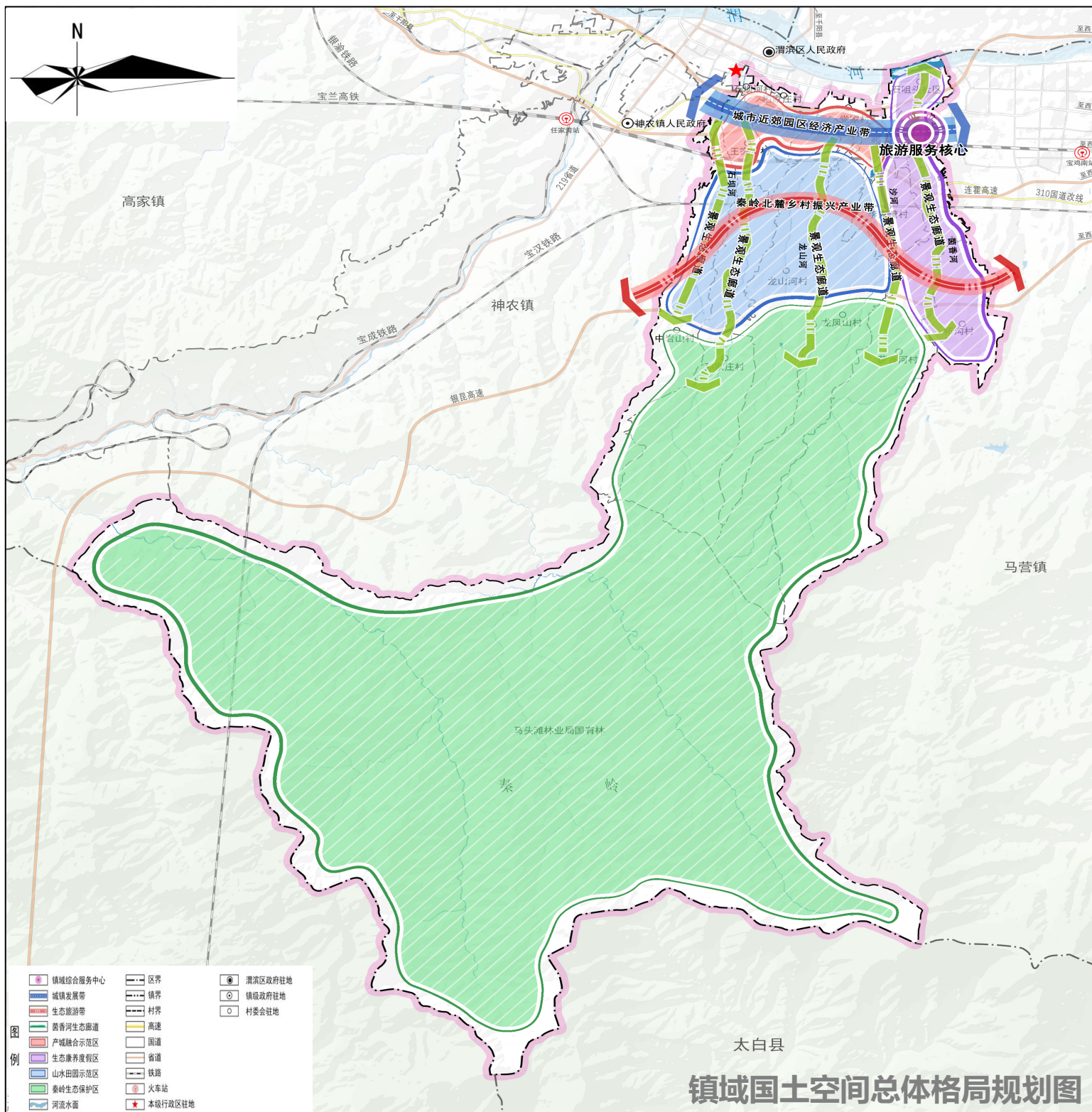
石鼓镇，构建“**一核两带，四区五廊**”的国土空间总体格局，彰显城镇发展脉络，推动国土空间高质量发展。

一核：茵香河都市旅游核心区；

两带：即城市近郊园区经济产业带、秦岭北麓乡村振兴产业带；

五廊：即茵香河生态廊道、石坝河生态廊道、瓦峪河生态廊道、龙山河生态廊道、沙河生态廊道；

四区：即生态康养度假区、产城融合示范区、山水田园宜居区、秦岭生态保育区。



03 国土空间规划

村庄分类引导

结合村庄地理区位条件、优势产业资源、历史文化资源、特色景观资源、人口聚集潜能等情况，按照集聚提升类、城郊融合类两种类型。

集聚提升类

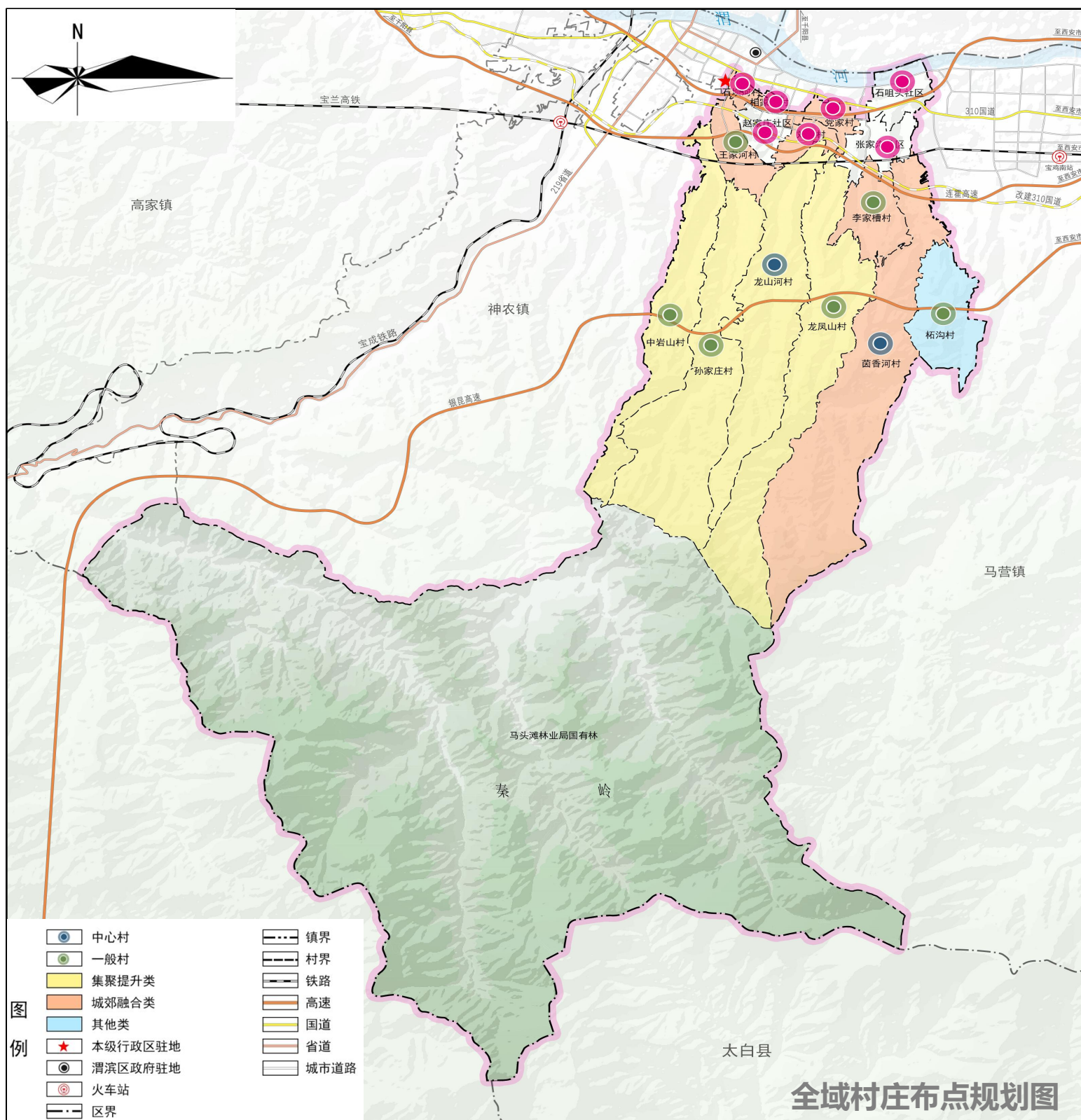
4个

中岩山村、龙凤山村、龙山河村和孙家庄村

城郊融合类

8个

党家村、刘家村、王家河村、相家庄村、石坝河村、茵香河村、李家槽村和柘沟村



03 国土空间规划

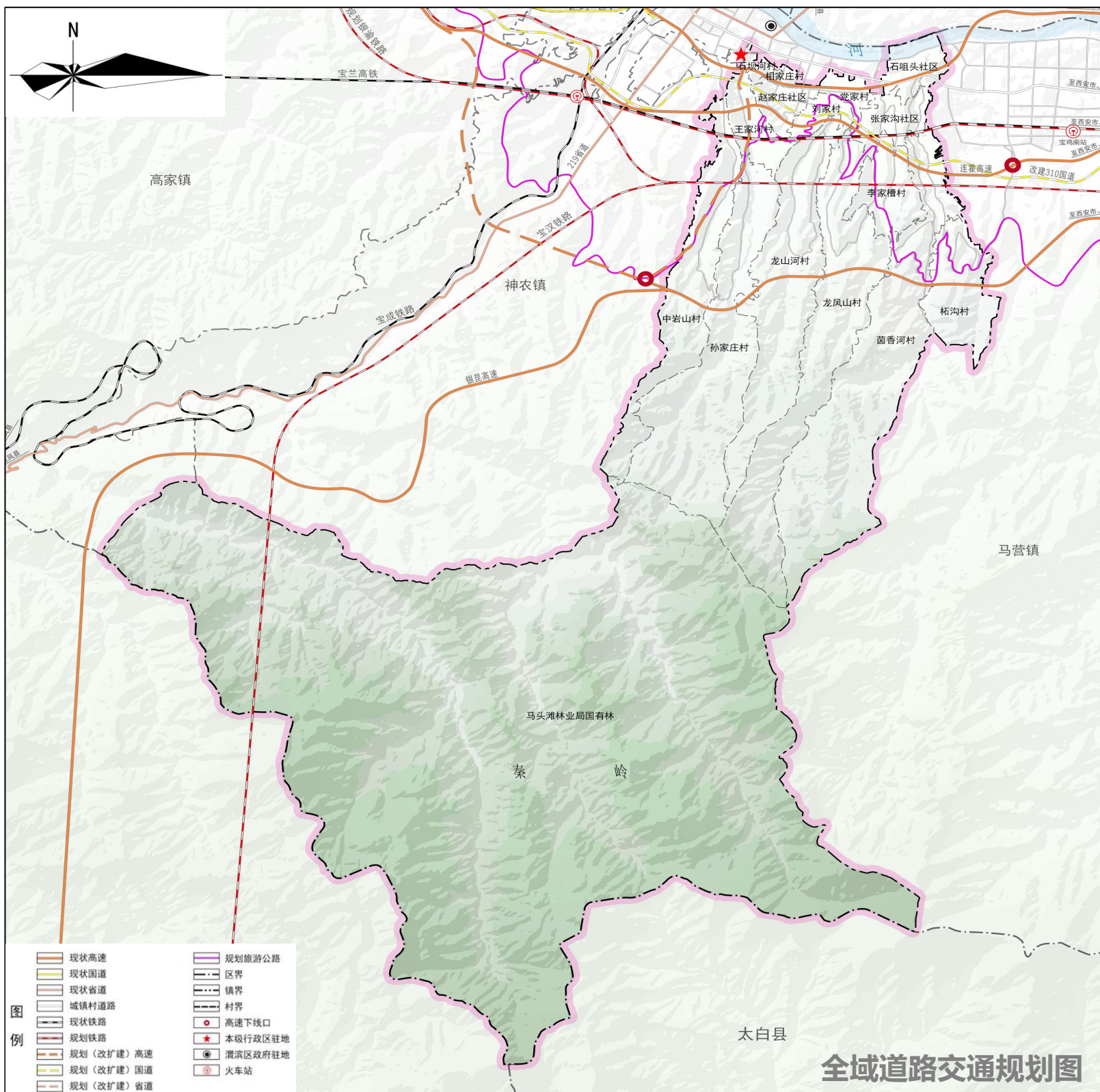
综合交通体系规划

对外交通

规划形成“**3+3+1**”的对外交通骨架网络，即**三条铁路**：包含宝兰铁路、银渝铁路和宝鸡枢纽南环线通道；**三条高速公路**：宝鸡过境高速、连霍高速和银昆高速；**一条国道**：G310，且于镇域南侧规划银昆高速出入口。

内部交通

优化镇域道路网络骨架，形成“**城市道路—乡道—村道—旅游道路**”四级道路体系，实现行政村通公交车率达到**100%**；规划**2**条旅游公路，茵香河至石鼓现代农业园旅游专线公路以及南山旅游休闲环线。规划龙山雅居公交枢纽站**1**处、石咀头公交调度站**1**处。。



03 国土空间规划

公共服务设施

石鼓镇以社区服务圈作为组织城镇与乡村生活的基本单元，划分为“城镇生活圈-社区生活圈-乡村生活圈”三个层级生活圈，推动公共服务设施均等化、服务范围全覆盖。

城镇生活圈

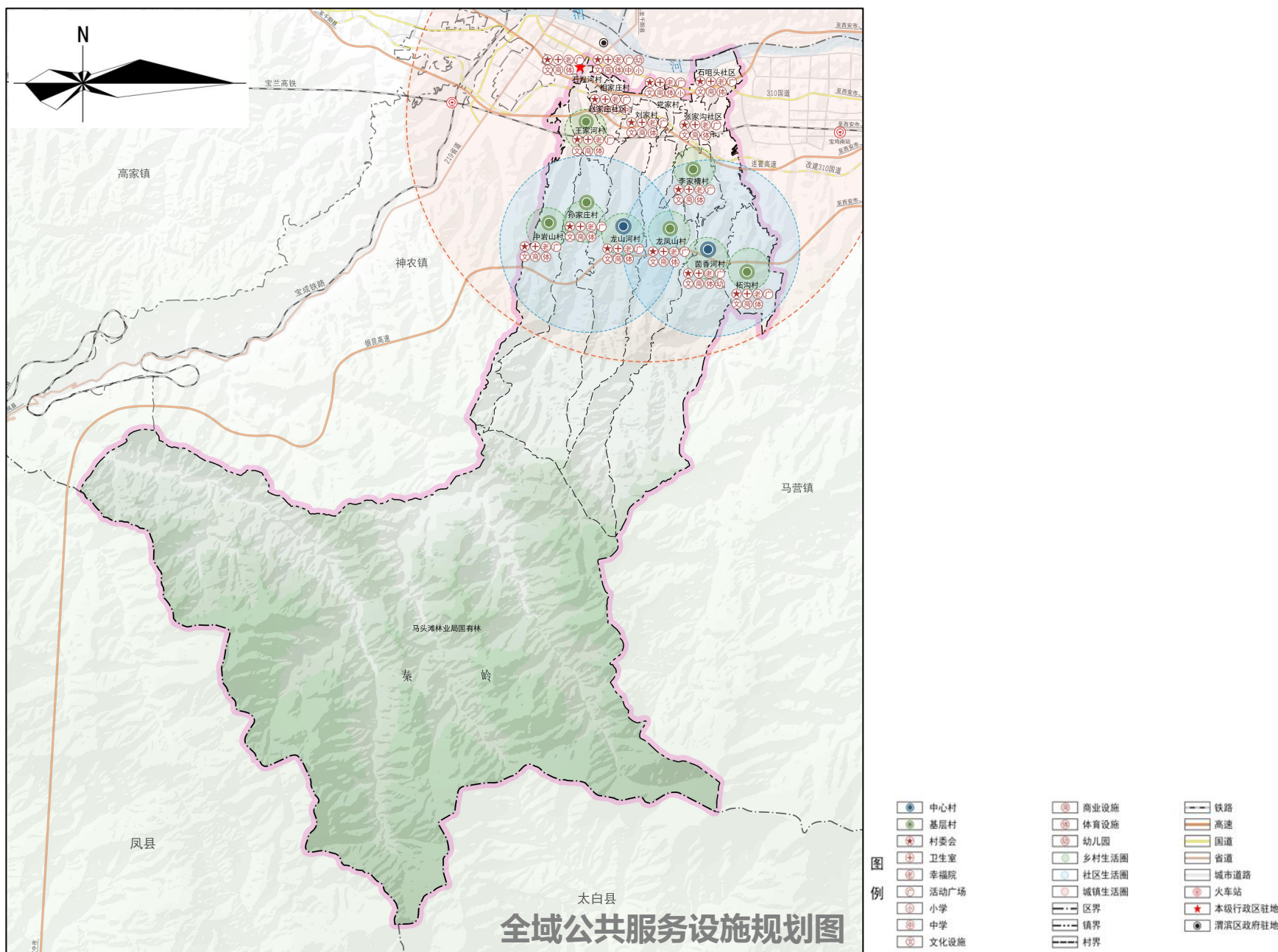
主要服务范围为乡镇、街道，配置教育、医疗、文化、体育等公共服务设施。至2035年，全镇共建**1**个城镇生活圈，主要分布在石鼓核心区。

社区生活圈

主要服务乡村社区所在的村庄。服务半径2-3公里，至2035年，划定**10**个社区生活圈。

乡村生活圈

主要服务社区以外的村庄，给予日常基本安全保障公共服务设施和公共活动空间配置，规划至2035年，共建**5**个乡村生活圈。



03 国土空间规划

整治修复

坚持问题导向，统筹山水林田湖草系统治理，围绕石鼓镇全域国土空间，立足国土空间总体格局对农业空间、生态空间及城乡空间的整体谋划，通过国土综合整治与生态修复，促进国土空间合理有序开发。

国土空间综合整治

农用地整治

开展田间基础设施建设，补充新增耕地，确保耕地面积稳定，加强农田灌溉与排水工程建设。

建设用地整治

严格落实农村宅基地管理政策，优先开展“空心村”土地整理，提高乡村建设用地利用效率。探索适宜石鼓镇的特色途径及方式。

宜耕后备土地资源开发

以生态优先、注重保护为基本前提，对宜耕后备土地资源进行适度开发，注重提高土地的利用效率，促进协调发展。

生态修复

水生态环境治理

重点进行水生态治理，巩固堤防、整治河道、清障疏淤、保证生态流量和水质安全达标，提高水源涵养能力。

水土流失治理

加强沟边护坡林建设、淤地坝建设和坡耕地改造，加固防洪设施，减少因人为活动加剧地水土流失灾害风险。

森林植被保护

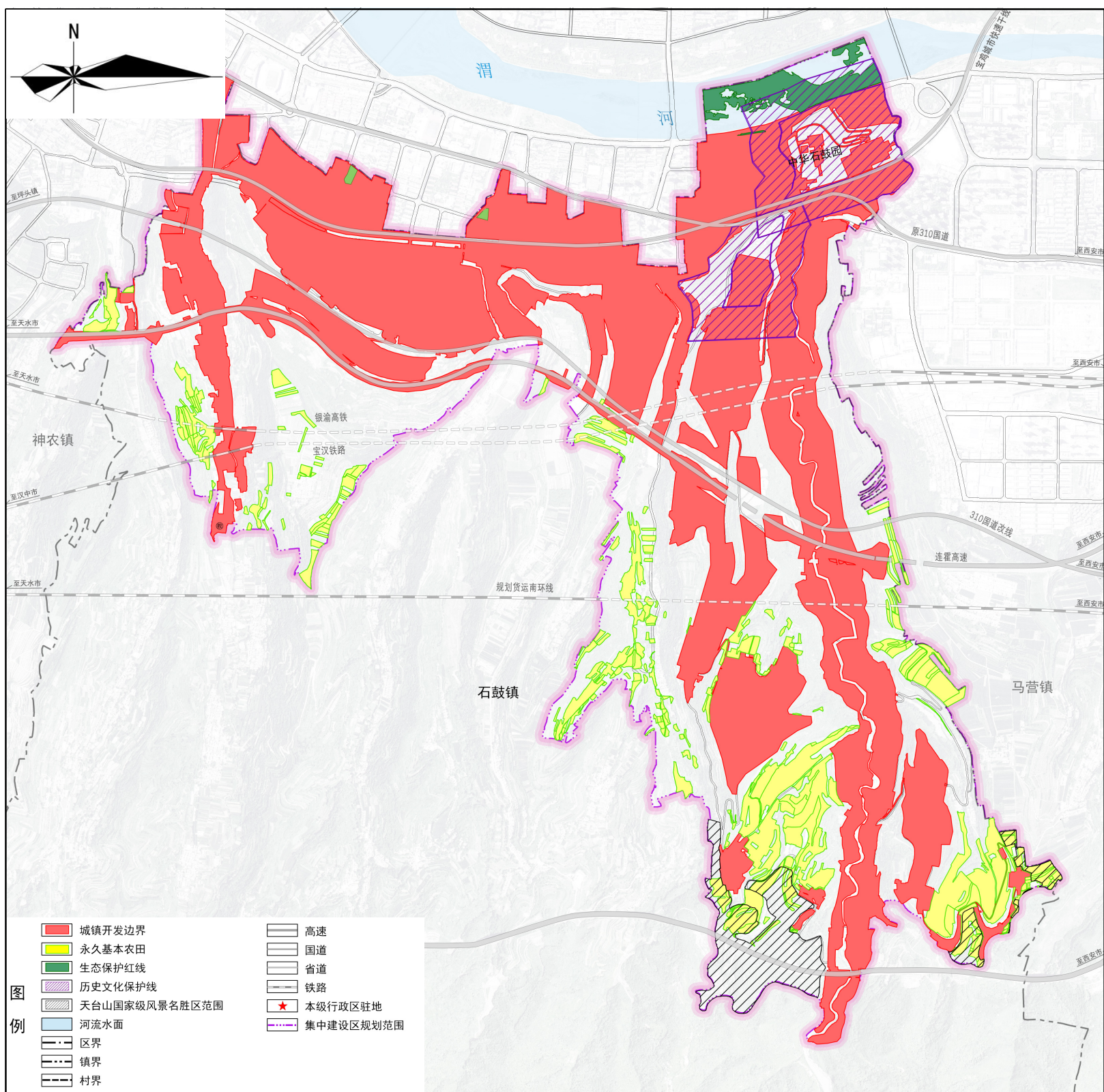
以保护秦岭北麓植物的自然繁殖生长为主要手段，辅以人工手段，加大管制力度，恢复自然生态系统。

04 集中建设区规划

严格落实控制线

严格落实渭滨区确定的永久基本农田、生态保护红线、城镇开发边界，重点管控三条控制线围合的区域。

集中建设区规划范围东、西、北三面至石鼓镇镇界，南至中心城区南边界，总面积为1665.57公顷，其中涉及城镇开发边界 792.87公顷、永久基本农田142.15公顷、生态保护红线19.94公顷、历史文化保护线137.73公顷。



04 集中建设区规划

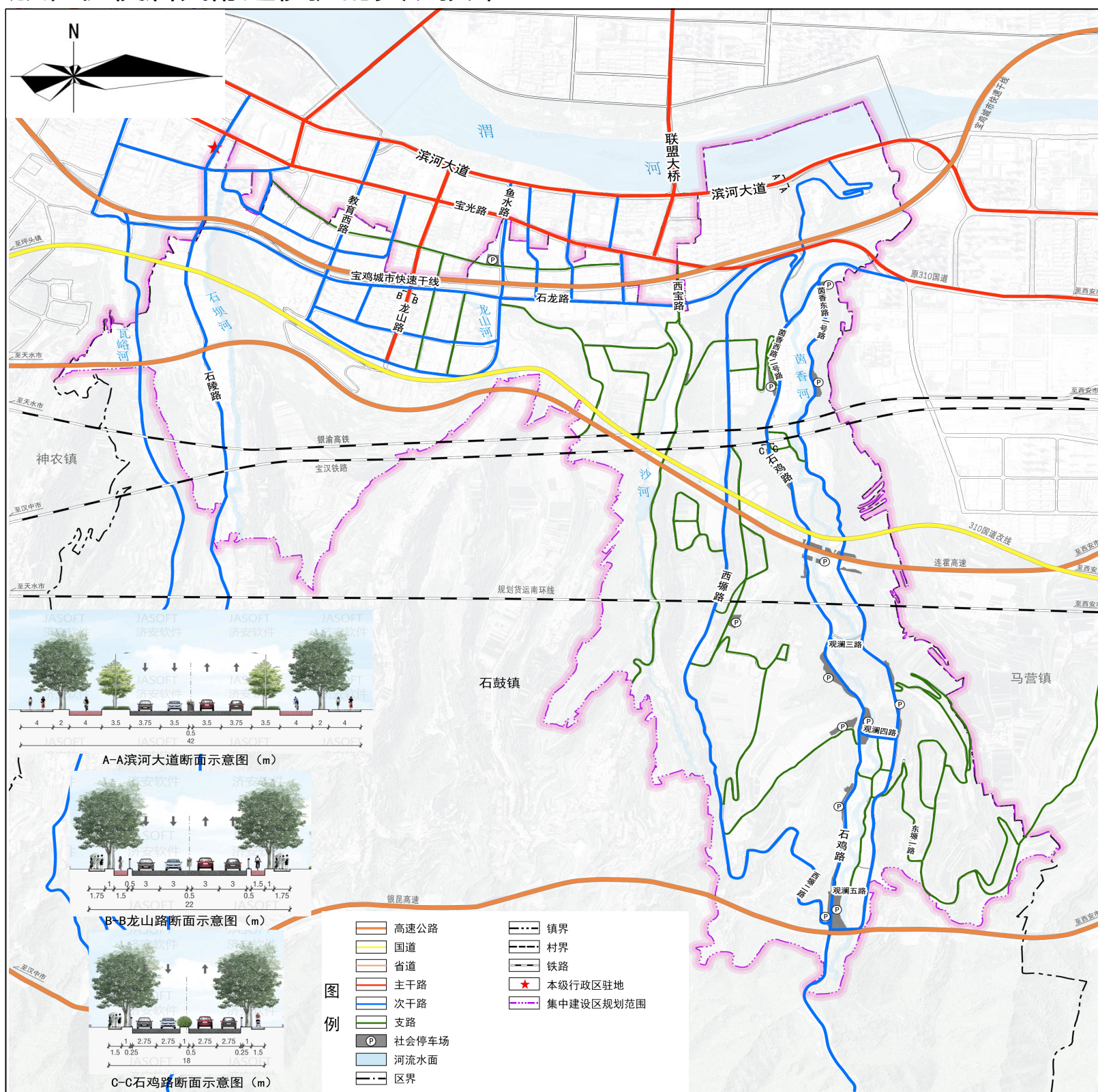
道路交通

- 路网结构

构建“三横两纵”的交通网络体系。结合城市功能布局，完善交通性主干道网络，横向串联马营镇和神农镇，纵向联系城区和后山片区，以此服务城市重要片区及主要功能节点。横向：G310、宝光路、石龙路；纵向：龙山路、茵香河西路。

- 慢行系统规划

完善慢行交通系统，依托城市主次干道，整合步行网络，并做好公共交通与慢行交通的接驳，促使居民舒适便捷的实现换乘。



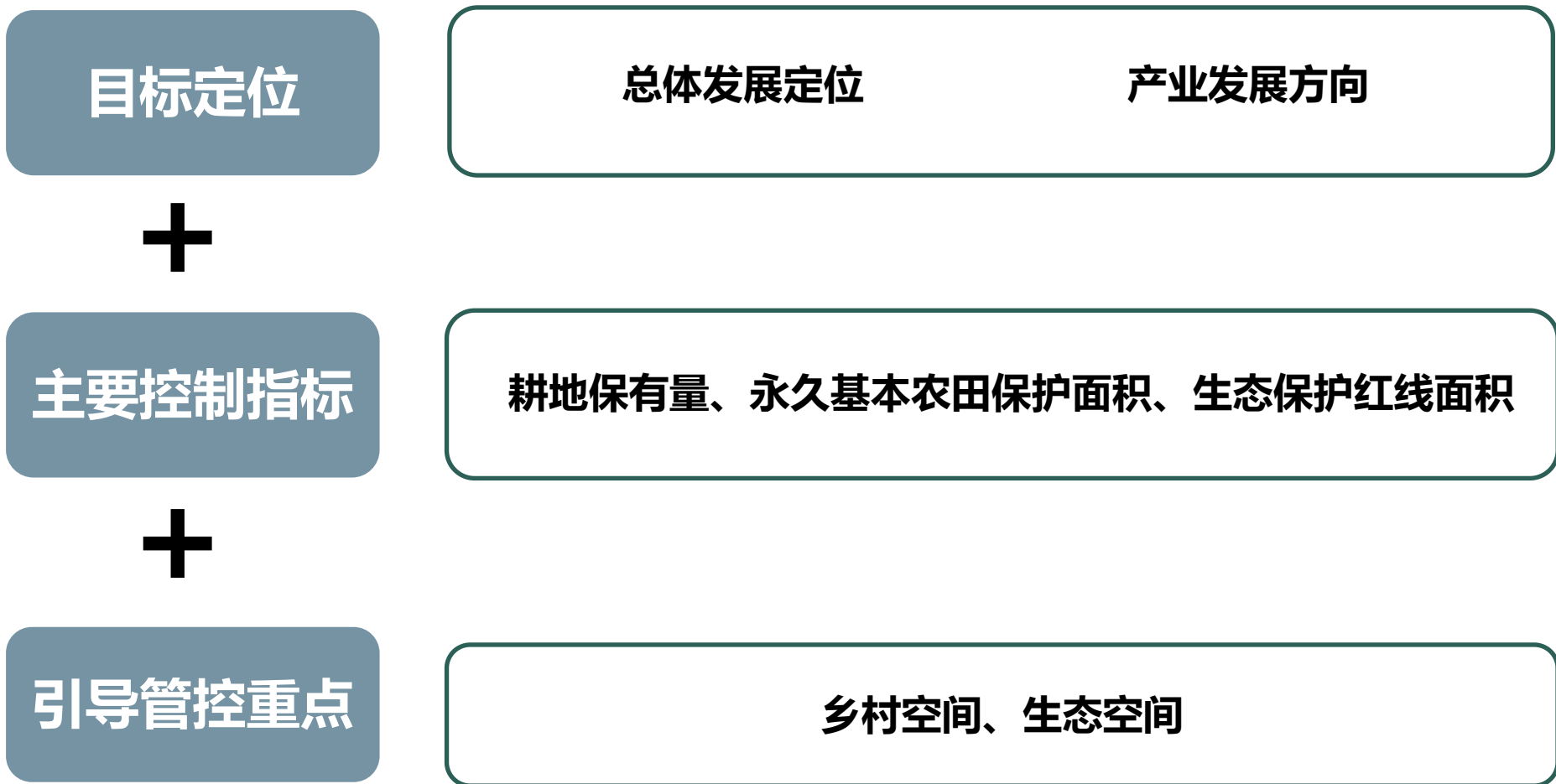


05 实施保障

详细规划引导

- 控制线传导** 资源环境约束、公共空间引导、基础设施预控
- 空间传导** 总体格局、空间分区、设施布局等战略意图和发展思路应予有效落实
- 指标传导** 总体及人均标准、上下限等应作出明确要求，且具有一定的预期性和调配性，便于与相关专项规划、下位规划充分衔接
- 名录传导** 对名录对象的名称、面积、分布、责任主体等予以细化，方便指导下位规划编制
- 弹性传导** 提出“指标留白” “兼容留白” “时序留白” 等多项弹性管控措施

村庄规划引导



05 实施保障

保障措施



加强年度计划管理

改进自然资源利用年度计划管理，保障规划稳步实施。加大存量建设用地盘活挖潜力度，完善“增存挂钩”机制，实现以增量撬动存量。



严格落实约束指标

将国土空间规划确定的生态保护红线、永久基本农田、城镇开发边界等重要空间控制线等重要空间管控边界落实到地块，逐片（块）登记，建立相关图表册和标识。



健全用途管制机制

在城镇开发边界内主要实行“详细规划+规划许可”的管制方式；在城镇开发边界外可以制定分区准入正负面清单，不断完善生态、农业、城镇等各类国土空间用途管制制度。



定期评估动态修正

建立规划评估检测预警机制。执行“一年一体检、五年一评估”定期评估制度，定期对规划实施情况进行动态监测、对违反规划管建立规划评估检测预警机制。