

# **渭滨区高家镇国土空间规划**

**( 2021—2035 年 )**

**( 公示版 )**

**渭滨区高家镇人民政府**

## （一）规划范围与层次

规划范围包括高家镇行政管辖区内全部国土空间。

乡镇级国土空间规划分为全域和集中建设区两个层次。

全域层面总面积约为 26290.46 公顷。行政范围内辖 1 个社区、21 个行政村，分别为三合社区、高家村、桑园铺村、孔家庄村、巨家村、符家村、塔稍村、苟家岭村、太寅村、厥湾村、水泉路村、解甲滩村、晁峪村、新安村、上川村、甘庙村、李家塆村、胡家山村、固川村、卒落村、枣园村、明泉村，其中，高家镇人民政府驻高家村。

集中建设区范围为同级城镇开发边界范围，涉及高家村、塔稍村、符家村、太寅村、苟家岭村、巨家村、孔家庄村、三合社区、桑园铺村，总面积 1768.90 公顷，其中，城镇开发边界面积为 991.44 公顷。

## （二）规划期限

规划期限为 2021—2035 年；规划基期年为 2020 年，规划目标年为 2035 年，近期目标年为 2025 年。

## （三）总体定位与目标

依托高家镇秦岭北麓、渭河之滨、宝鸡西大门的生态与区位优势，结合现有产业基础，承接渭滨区“西部智能制造核心区”战略，确定其“秦岭会客厅·渭滨智造芯”定位，构建“工业主导 + 农旅协同”复合型格局。重点发展精密机械零部件、智能装备配件等先进制造业，同步培育生态农业与乡村旅游，打造宝鸡先进制造核心增长极、秦岭北麓生态农旅融合样板镇。

以“集聚人口、优化结构”为思路，引导人口向重点区域集中、

推动集约高效发展，到 2035 年，镇域常住人口达 3.28 万人，人均城镇建设用地不高于 286.61 m<sup>2</sup>/ 人。

#### **（四）严守国土空间安全底线**

到 2035 年，耕地保有量不低于 1456.46 公顷（2.18 万亩），其中永久基本农田保护面积不低于 849.95 公顷（1.27 万亩），主要集中于镇域北部；到 2035 年，生态保护红线面积不低于 6952.40 公顷（10.43 万亩），守护秦岭生态屏障；城镇开发边界面积控制在 991.44 公顷（1.49 万亩）。落实城市蓝线、绿线、黄线、紫线，历史文化保护线以及洪涝风险控制线等防灾减灾底线。

#### **（五）优化国土空间开发保护格局**

坚持区域协调、城乡统筹，明确生态、农业和历史文化等保护要素空间范围和城乡、产业、交通等发展要素整体布局，构建“一廊一轴两心三区”的整体空间格局，依托渭河水系串联两岸生态资源，提升水源涵养能力与生态景观品质，打造北部生态安全屏障；沿 G310 干线布局工业节点、商贸及公共服务设施，强化区域协同与对外交通，形成经济发展主轴；培育升级高家镇综合服务中心（行政、医疗、商业等），同步建晁峪农旅副中心，支撑南部农旅融合；依托镇域资源分布情况，整合形成城镇综合发展区、中部塬区特色农业区、南部秦岭生态保护区三大发展片区。

#### **（六）强化镇区引领**

积极承接全市先进制造业西拓布局与乡村振兴示范建设要求，将高家镇镇区目标定位为“关中平原三产融合示范地、宝鸡智造西翼引

擎、渭滨产城融合示范镇”。到 2035 年，镇区常住人口达 2.3 万人。

强化其工业发展核心地位，优化居住用地布局，完善公共服务配套，推动产城融合发展。依托镇政府构建综合服务中心；沿姜谭路串联工业仓储与居住生活服务版块，形成综合发展轴；优化两大功能片区，东部居住生活服务区重点推进人居环境改造，完善路网与基础设施，提升公共服务和居住品质。西部工业发展区重点打造渭滨区工业核心增长极与高端化、绿色化产业集群及循环经济示范高地。

### **（七）夯实基础设施保障**

预留 G310 改扩建等重大区域交通设施空间，建设晁峪田园综合体配套道路，配建新能源充电设施，完善区域和城乡综合交通网络布局，构建绿色高效城乡交通网络。统筹保障水、电、气、通信、环卫等各类市政基础设施，启动解甲滩集中供水站建设工程、苟家岭村污水处理厂、上川村垃圾转运站等项目，补齐基础设施短板。统筹各类公共安全和综合防灾空间布局，加强人防、消防设施规划建设，提高城镇安全韧性。

### **（八）加强历史文化保护传承和城乡特色风貌塑造**

加强历史文化保护传承，落实大散关遗址、塔稍遗址、高家村遗址、秦川机床厂毛泽东塑像等各类历史文化资源的保护要求，落实历史文化保护线 3241.9 公顷（4.86 万亩），占镇域总面积的 12.33%，结合现代化厂房、道路绿化、局部开敞空间布置以及农田和大地景观，打造产城融合、水绿交融、田园镶嵌、镇村融合发展的地域风貌。

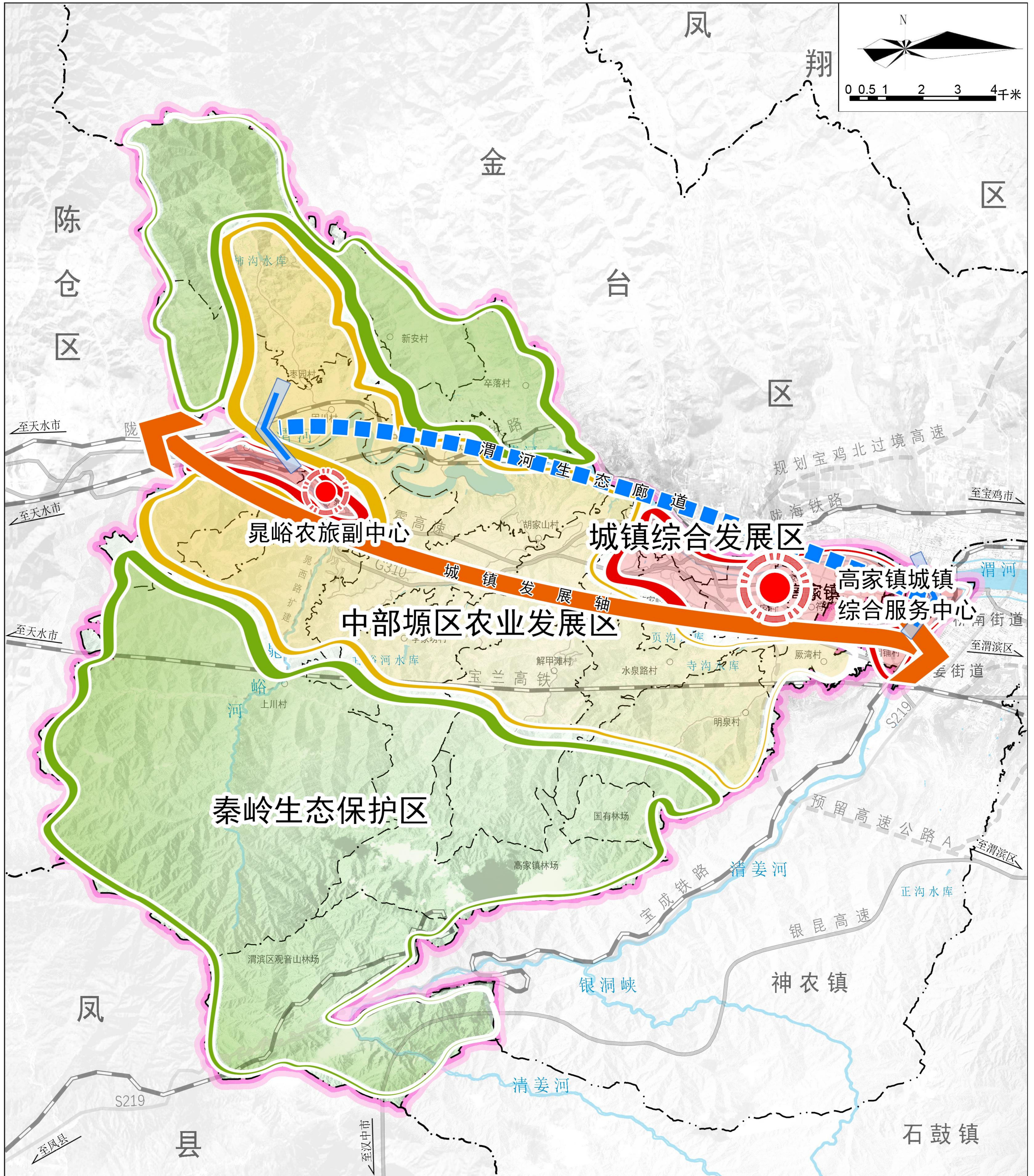
### **（九）提升自然资源保护利用水平**

以资源环境承载力为约束，合理控制国土开发强度，全面提升资源节约集约利用，坚持保护优先、自然恢复为主，统筹山水林田湖草沙自然资源保护利用与修复，严格河湖水域空间管控，科学管理饮用水水源保护区，推进高家镇生态修复和绿化造林工程，治理渭河、晁峪河流域水土流失，通过宜耕后备资源开发、农用地和农村建设用地整治，新增耕地 65.83 公顷，持续改善国土空间质量。

#### **（十）打造重点项目库，推动规划落地见效**

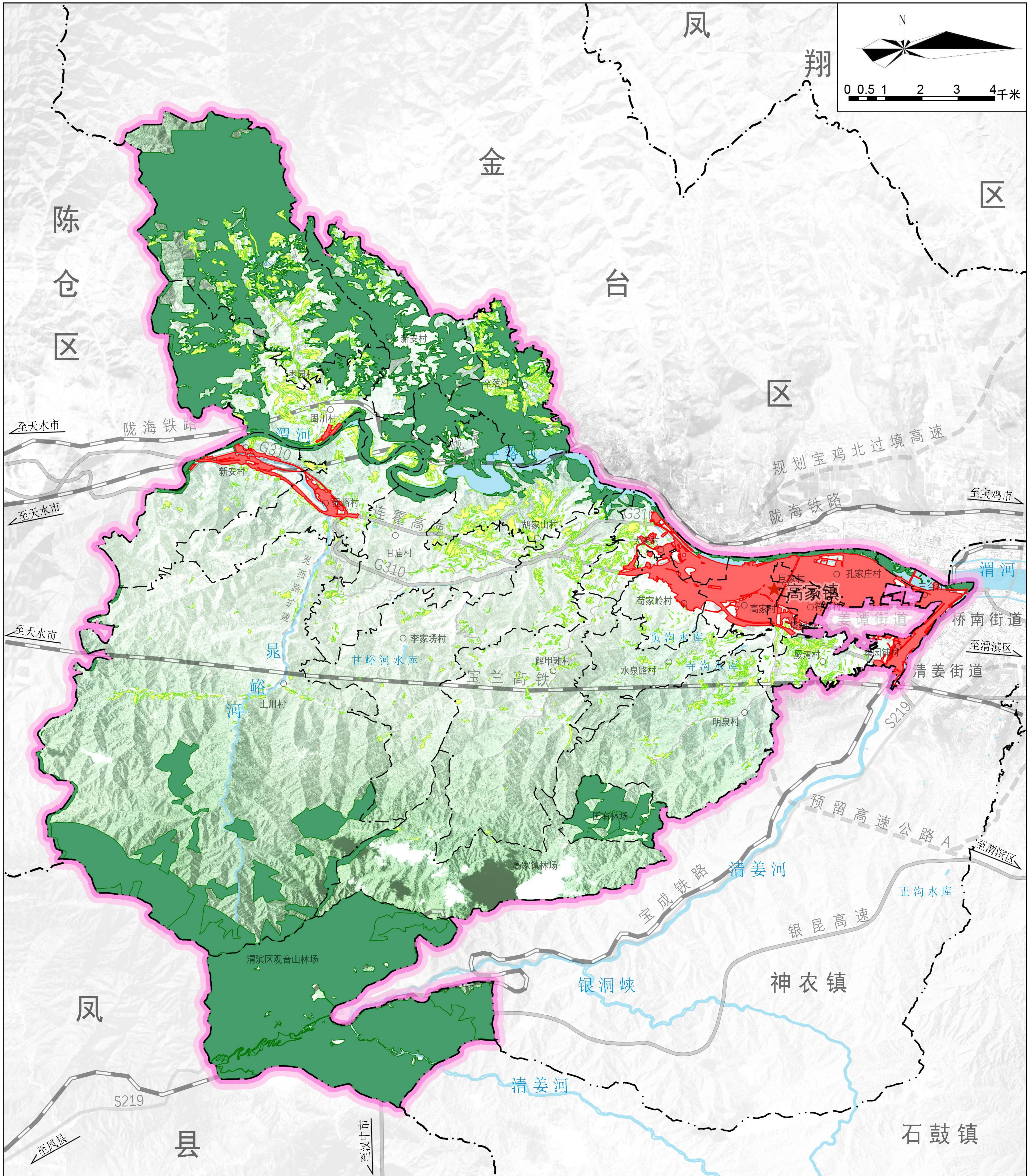
以“抓重点、补短板”为工作思路，重点推进 G310 改扩建、6 号工程博物馆建设、晁峪田园综合体建设、上川垃圾转运站等合计 81 个重点项目，涵盖民生、环保、水利、产业、旅游等 9 个方面。

# 国土空间总体格局规划图



<b>图例</b>		城镇综合发展区		城镇发展轴		现状公路		镇界
		中部塬区农业发展区		高家镇综合服务中心		规划公路		村界
		秦岭生态保护区		晁峪农旅副中心		河流水面		镇政府驻地
		渭河生态廊道		现状铁路		县(区)界		村委会驻地

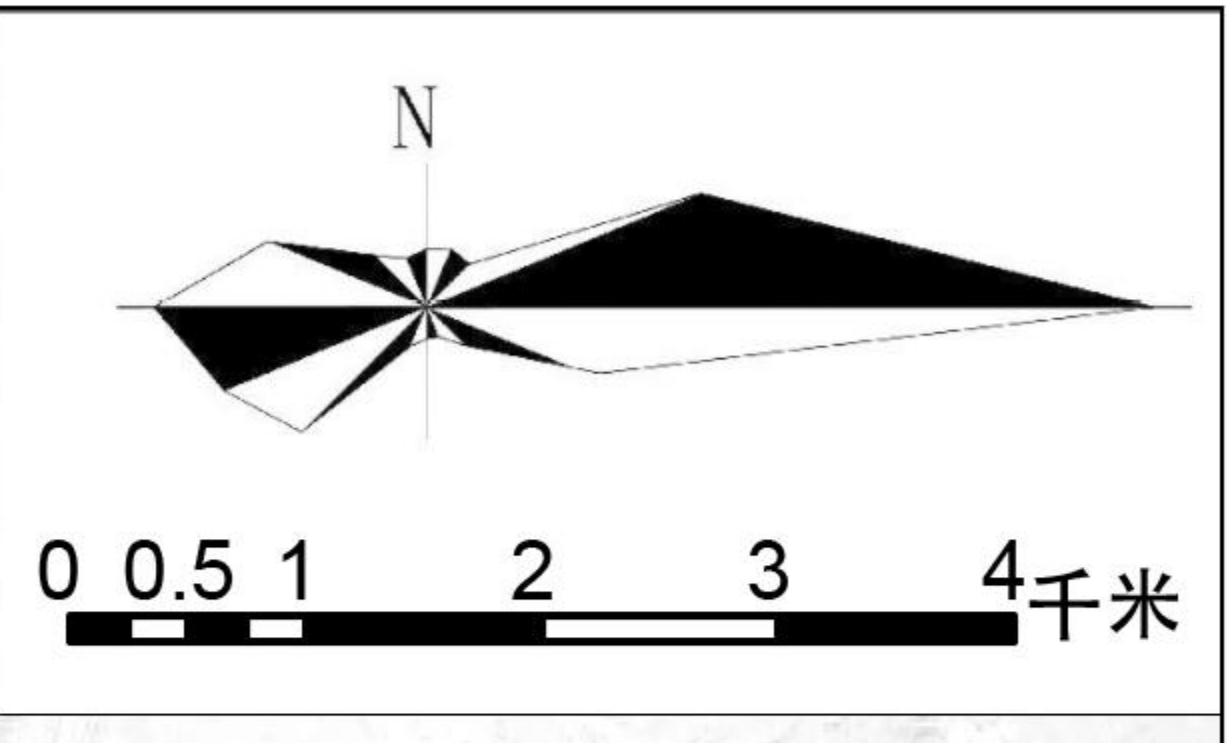
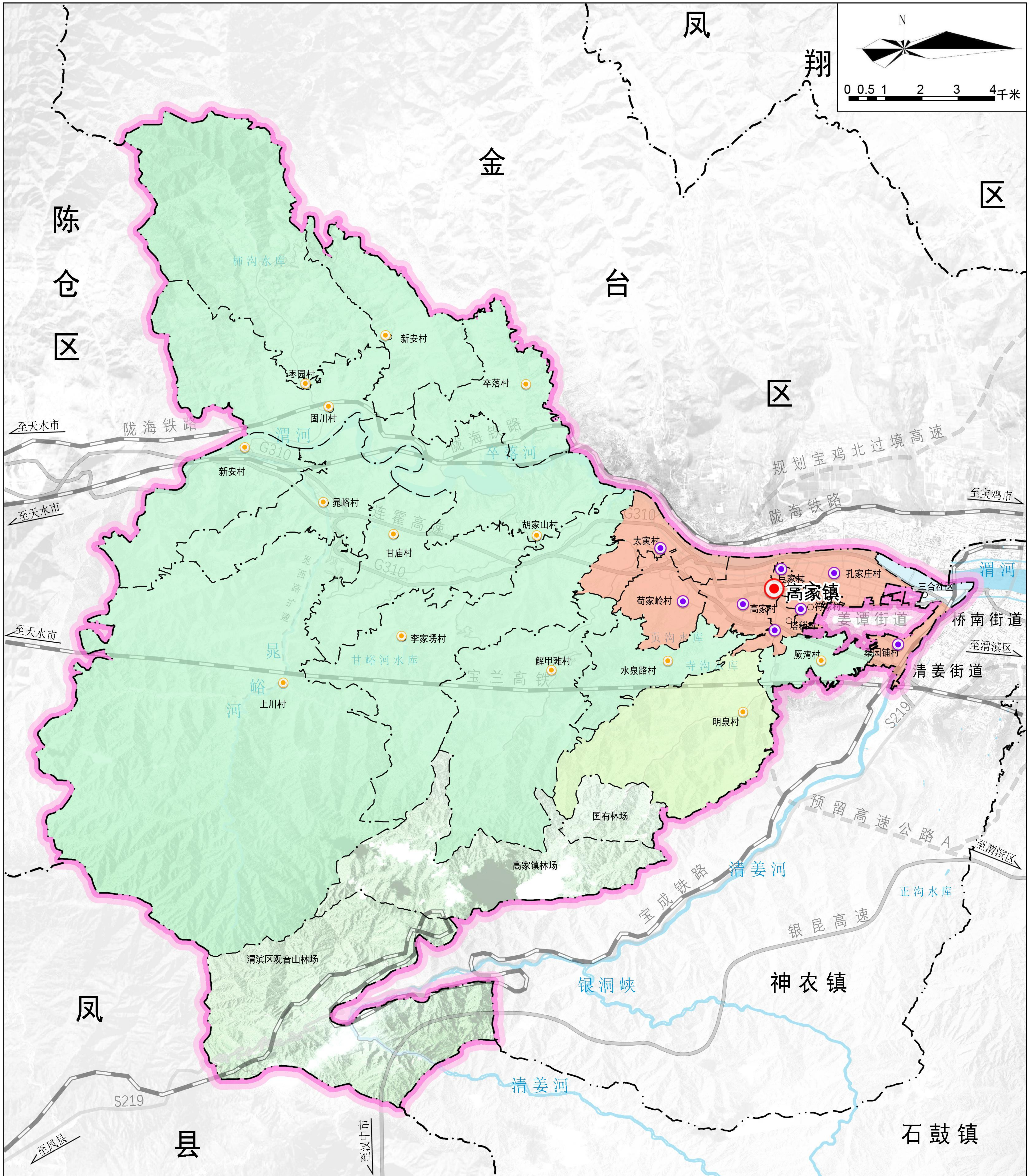
# 全域国土空间控制线规划图



图例

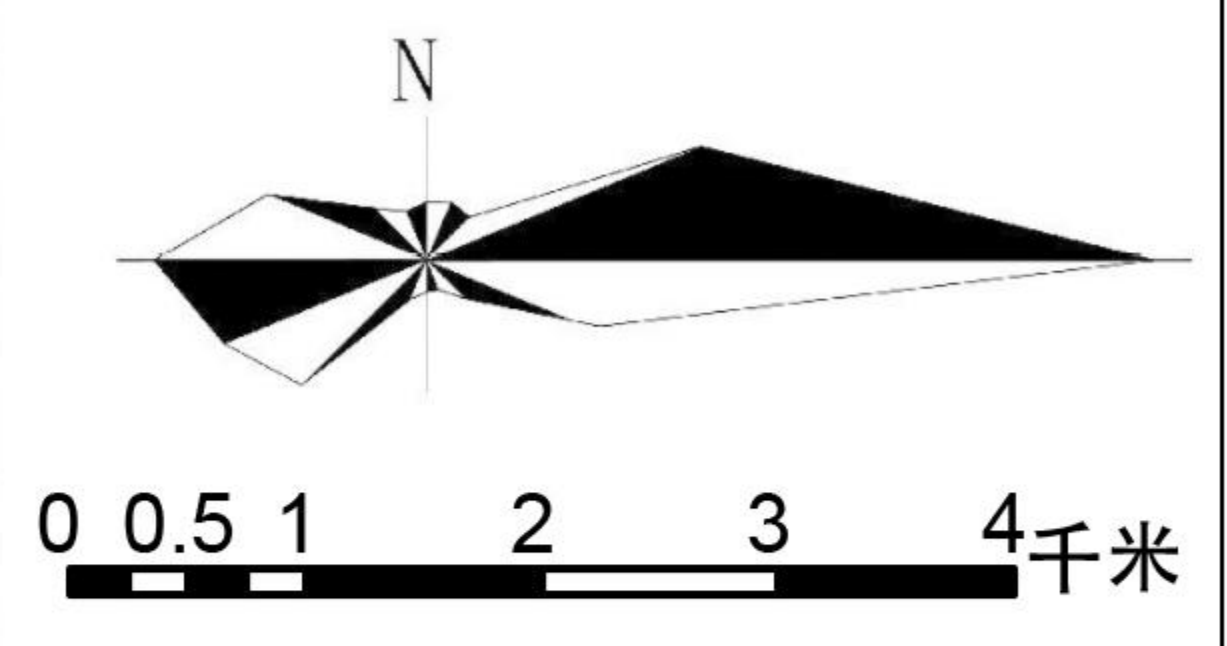
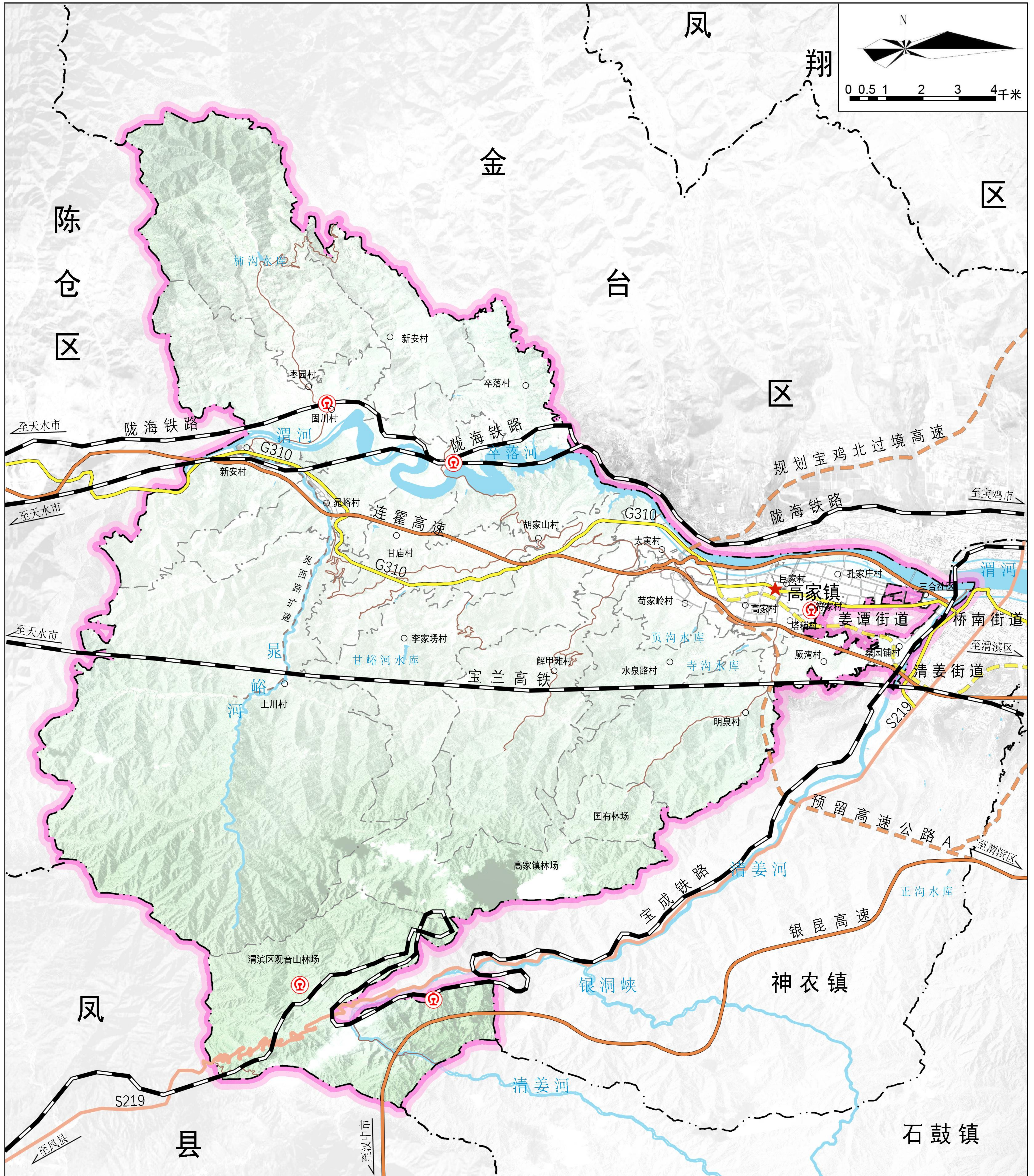
- |  |        |  |       |  |       |
|--|--------|--|-------|--|-------|
|  | 永久基本农田 |  | 现状公路  |  | 镇界    |
|  | 生态保护红线 |  | 规划公路  |  | 村界    |
|  | 城镇开发边界 |  | 河流水面  |  | 镇政府驻地 |
|  | 现状铁路   |  | 县(区)界 |  | 村委会驻地 |

# 全域村庄布点规划图



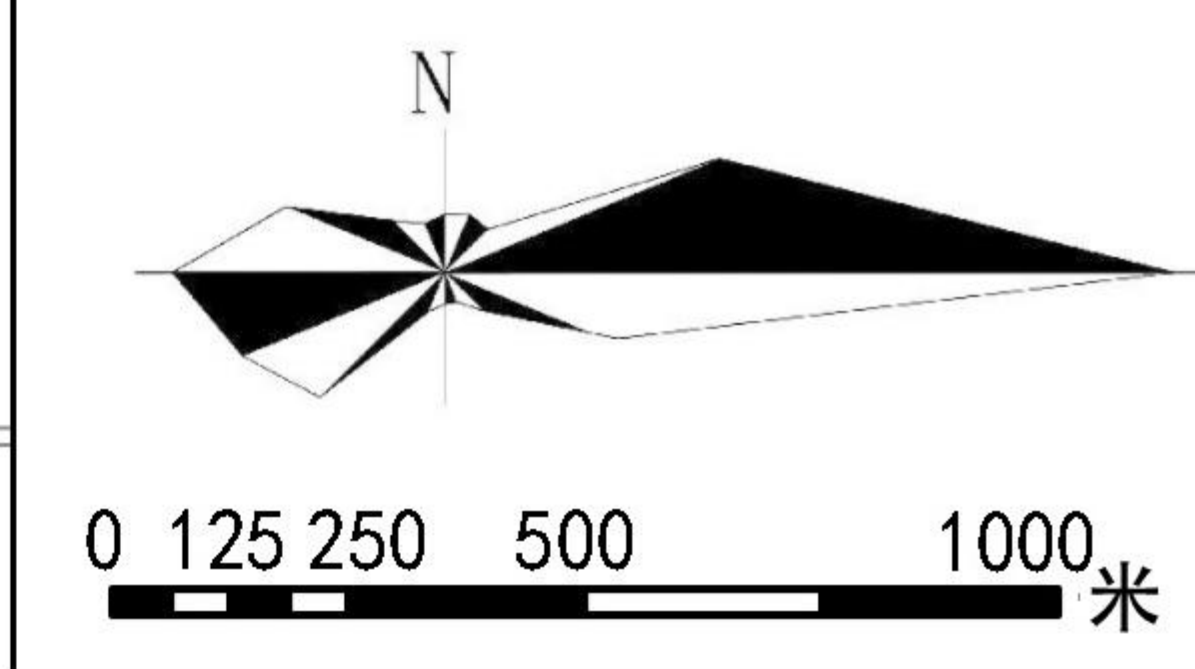
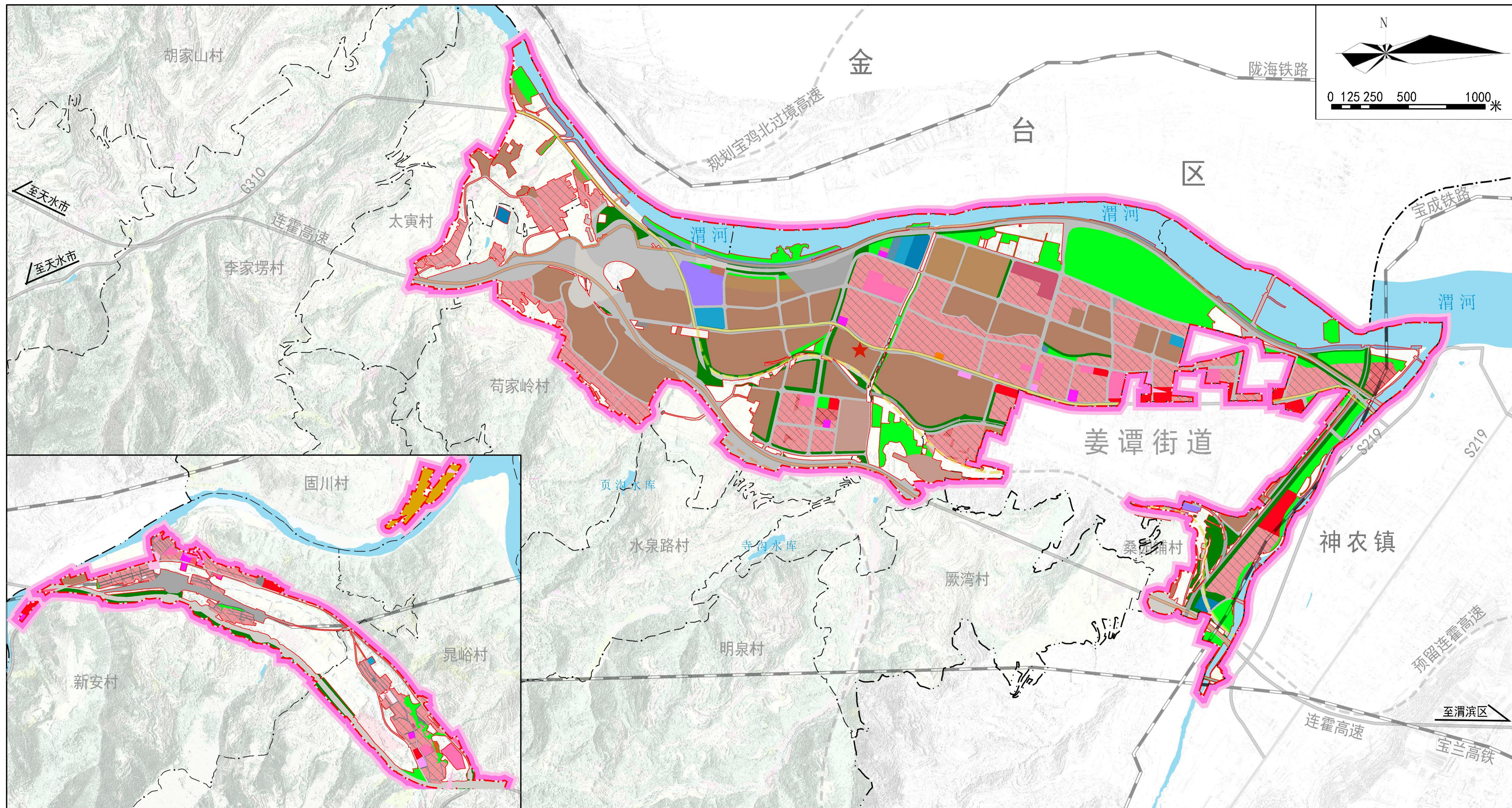
<b>图例</b>	<span style="display:inline-block; width:15px; height:15px; background-color:red; border:1px solid black;"></span> 城郊融合类	<span style="display:inline-block; width:15px; height:15px; border:1px solid purple; border-radius:50%;"></span> 中心村	<span style="display:inline-block; width:15px; border-bottom:2px dashed gray;"></span> 规划公路	<span style="display:inline-block; width:15px; border-bottom:1px dashed gray;"></span> 村界
	<span style="display:inline-block; width:15px; height:15px; background-color:lightgreen; border:1px solid black;"></span> 集聚提升类	<span style="display:inline-block; width:15px; height:15px; border:1px solid orange; border-radius:50%;"></span> 基层村	<span style="display:inline-block; width:15px; height:15px; background-color:lightblue; border:1px solid black;"></span> 河流水面	<span style="display:inline-block; width:15px; border-bottom:1px dash-dot gray;"></span> 县(区)界
	<span style="display:inline-block; width:15px; height:15px; background-color:yellowgreen; border:1px solid black;"></span> 暂不明确类	<span style="display:inline-block; width:15px; height:15px; border-bottom:2px solid gray;"></span> 现状铁路	<span style="display:inline-block; width:15px; height:15px; background-color:gray; border:1px solid black;"></span> 现状公路	<span style="display:inline-block; width:15px; border-bottom:2px solid pink;"></span> 镇界
	<span style="display:inline-block; width:15px; height:15px; border:2px solid red; border-radius:50%;"></span> 镇区			

# 全域综合交通规划图



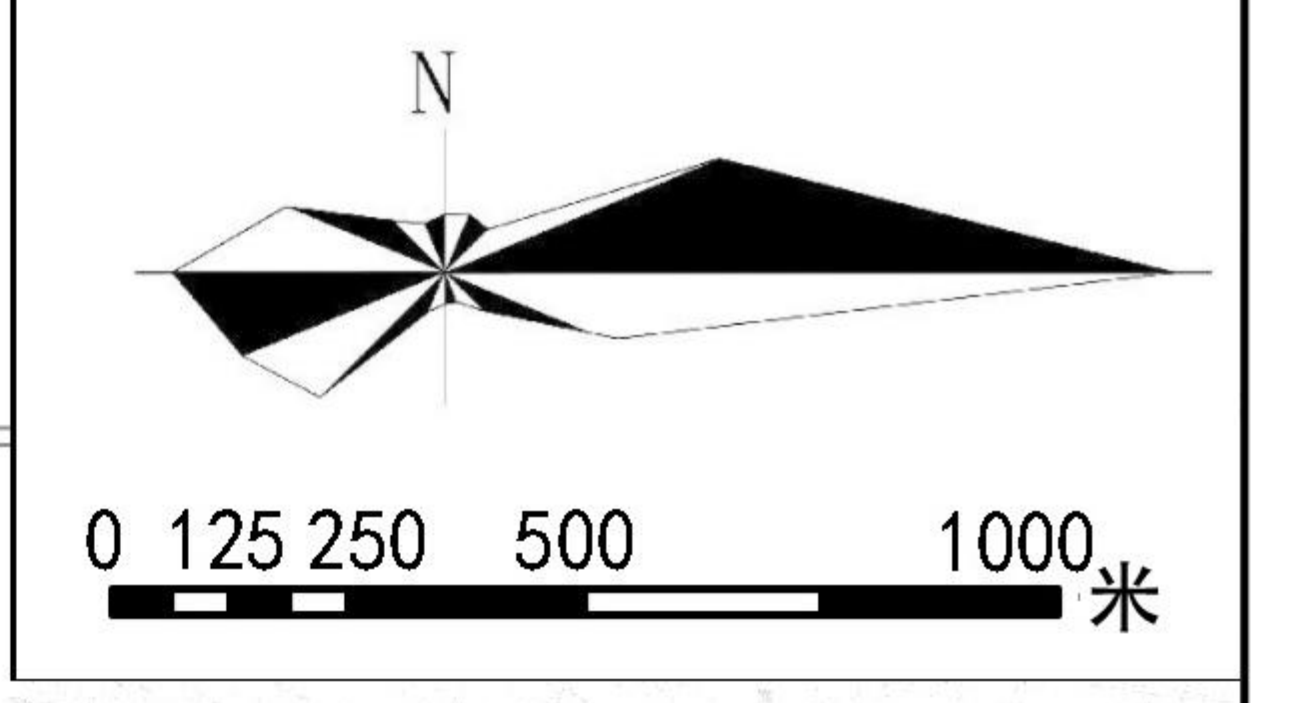
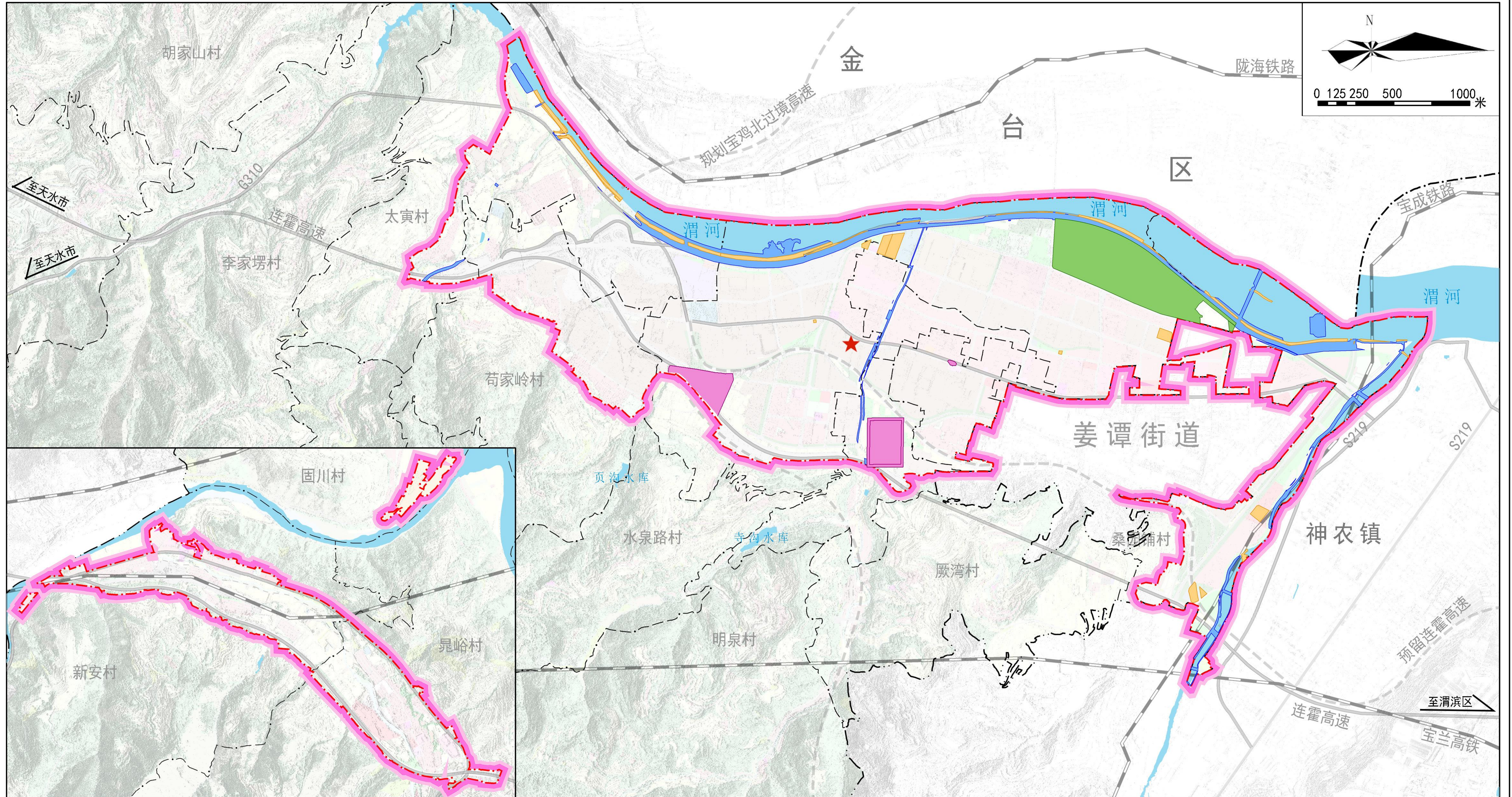
图例		现状铁路		乡道		火车站		村界
		现状高速公路		规划(改扩建)高速		河流水面		镇政府驻地
		现状国道		规划(改扩建)国道		县(区)界		村委会驻地
		现状省道		规划(扩建)乡道		镇界		

# 镇区国土空间用地规划图



<b>图例</b>	规划范围	城镇社区服务设施用地	中小学用地	基层医疗卫生设施用地	批发市场用地	一类工业用地	铁路用地	交通运输用地	环卫用地	公园绿地	宗教用地	其他特殊用地	现状公路	村界
	城镇开发边界	机关团体用地	幼儿园用地	老年人社会福利用地	商业用地	工业用地	公路用地	排水用地	消防用地	防护绿地	文物古迹用地	特殊用地	规划公路	★ 镇政府驻地
	一类城镇住宅用地	文化用地	体育用地	儿童社会福利用地	商务金融用地	采矿用地	城镇村道路用地	供电用地	水工设施用地	广场用地	宗教场所用地	留白用地	县(区)界	★ 河流水系
	二类城镇住宅用地	中等职业教育用地	医院用地	零售商业用地	其他商业服务业用地	物流仓储用地	公共交通场站用地	供热用地	其他公用设施用地	军事设施用地	殡葬用地	现状铁路	镇界	

# 镇区控制线规划图



<b>图例</b>	规划范围	中心城区蓝线	规划公路	★ 镇政府驻地
	城镇开发边界	中心城区紫线	县(区)界	河流水系
	中心城区黄线	现状铁路	镇界	
	中心城区绿线	现状公路	村界	

高家镇人民政府 编制  
二〇二五年七月

宝鸡市自然资源和规划局渭滨分局 编制  
陕西中鑫规划设计有限公司