

**渭滨区国土空间总体规划 2026 年度  
动态维护方案  
(公示稿)**

宝鸡市自然资源和规划局渭滨分局

2026 年 6 月

## 一、工作背景

为深入贯彻落实党的二十大及二十届四中全会精神，紧密对接国家、省、市“十五五”发展规划战略部署，坚守粮食安全、生态安全底线，主动适应渭滨区经济社会高质量发展新形势与新需求，特开展本次国土空间总体规划动态维护工作。其核心目的在于：依法依规对规划进行适应性调整与持续优化，系统化解历史遗留的空间矛盾，精准保障“十五五”时期重大产业、交通、水利、民生等项目的合理空间需求，统筹优化国土空间保护与开发格局，提升空间资源配置效率和治理能力现代化水平，为全面建设社会主义现代化新渭滨提供坚实、可靠的空间保障。

## 二、动态维护方案

### （一）耕地和永久基本农田

《宝鸡市渭滨区国土空间总体规划（2021-2035年）》中永久基本农田保护面积为3.81万亩，耕地保有量为3849.33公顷；永久基本农田核实处置成果中渭滨区永久基本农田为3.71万亩，永久基本农田中水田水浇地占比为35.58%。

### （二）生态保护红线

渭滨区本次动态维护不涉及生态保护红线调整。

### **(三) 城镇开发边界**

本次渭滨区城镇开发边界局部优化方案中，调出城镇开发边界图斑 36 个，总用地面积 16.42 公顷，本次城镇开发边界调出图斑主要位于石鼓镇、八鱼镇、马营镇，调出用地类型多为公园绿地、其他草地、城镇村道路用地等。调入城镇开发边界图斑总数 57 个，主要在城镇集中建设区。城镇开发边界外零星城镇建设用地图斑数量 44 个。局部优化城镇开发边界用地图斑数量为 1 个。

### **(四) 城市重要控制线**

渭滨区本次动态维护不涉及城市绿线、城市黄线和城市紫线的调整。衔接相关行业主管部门法定成果，因测绘误差等技术原因，对茵香河河道进行边界修正。

### **(五) 中心城区用地布局**

调整后中心城区城镇建设用地总规模 7168.78 公顷。调整后的中心城区，在保持居住、公共服务、绿地等主体功能稳定的同时，基础设施支撑能力、交通运行效率和城市安全韧性均得到量化提升，空间格局更加完善，为“十五五”时期的高质量发展构建了更加集约高效、安全宜居的空间载体。

### **(六) 历史文化保护线和洪涝风险控制线**

渭滨区本次动态维护不涉及洪涝风险控制线的调整。调

整渭滨区历史文化保护线，调整后为 3474.52 公顷。

### **(七) 重点项目建设清单**

渭滨区计划纳入 2026 年国土空间规划动态调整的重点建设项目清单共包含 103 个项目，涵盖产业、水利、交通、旅游、历史文化保护等多个类别。

### **(八) 规划分区**

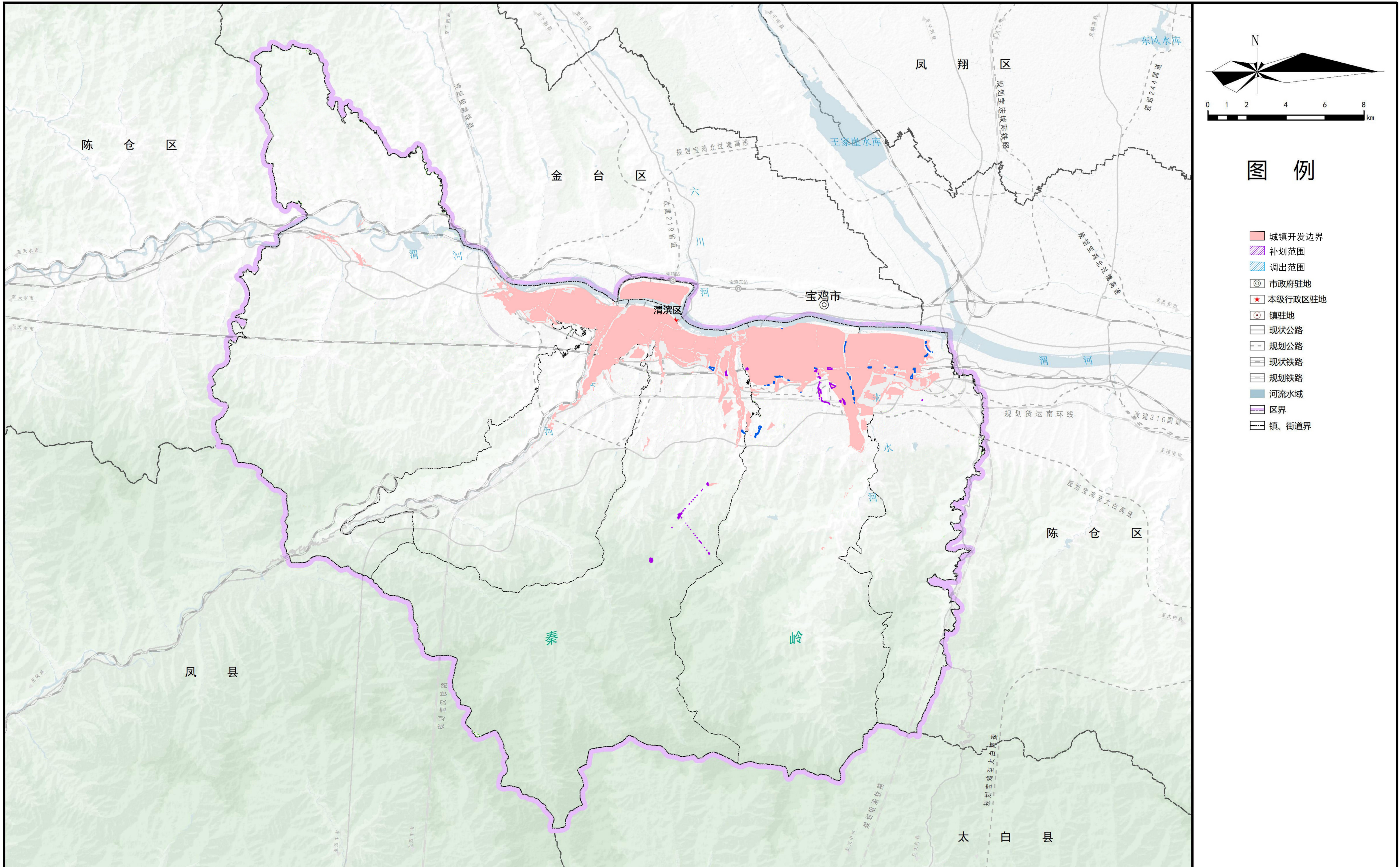
本次规划分区动态维护以“总量稳定、布局优化、功能协调”为原则，通过与永久基本农田、城镇开发边界及其他重要控制线调整的精准联动，对相关分区的边界与规模进行了系统性、精细化的正向优化。调整严格遵循国土空间用途管制要求，确保了全域分区结构稳定与功能提升。

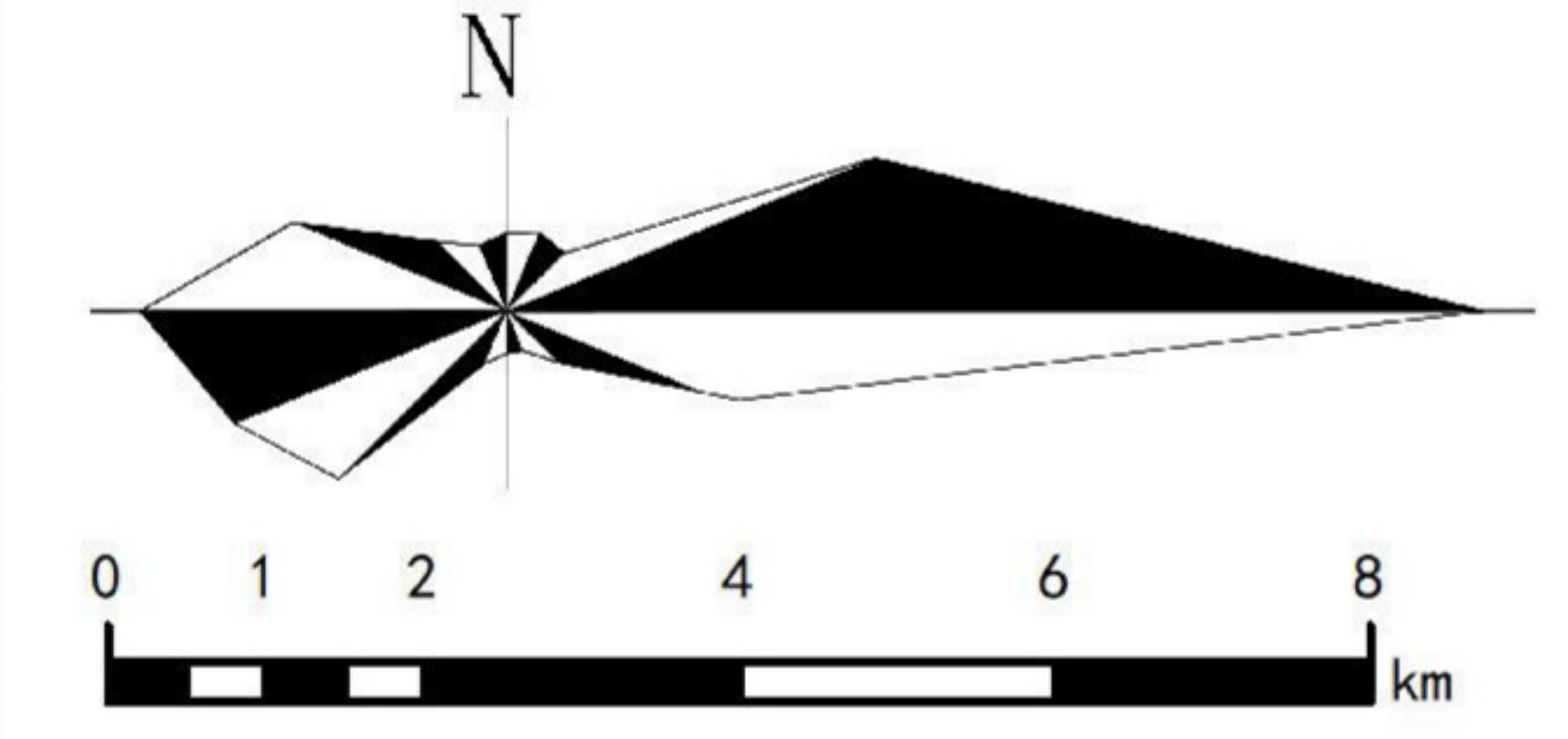
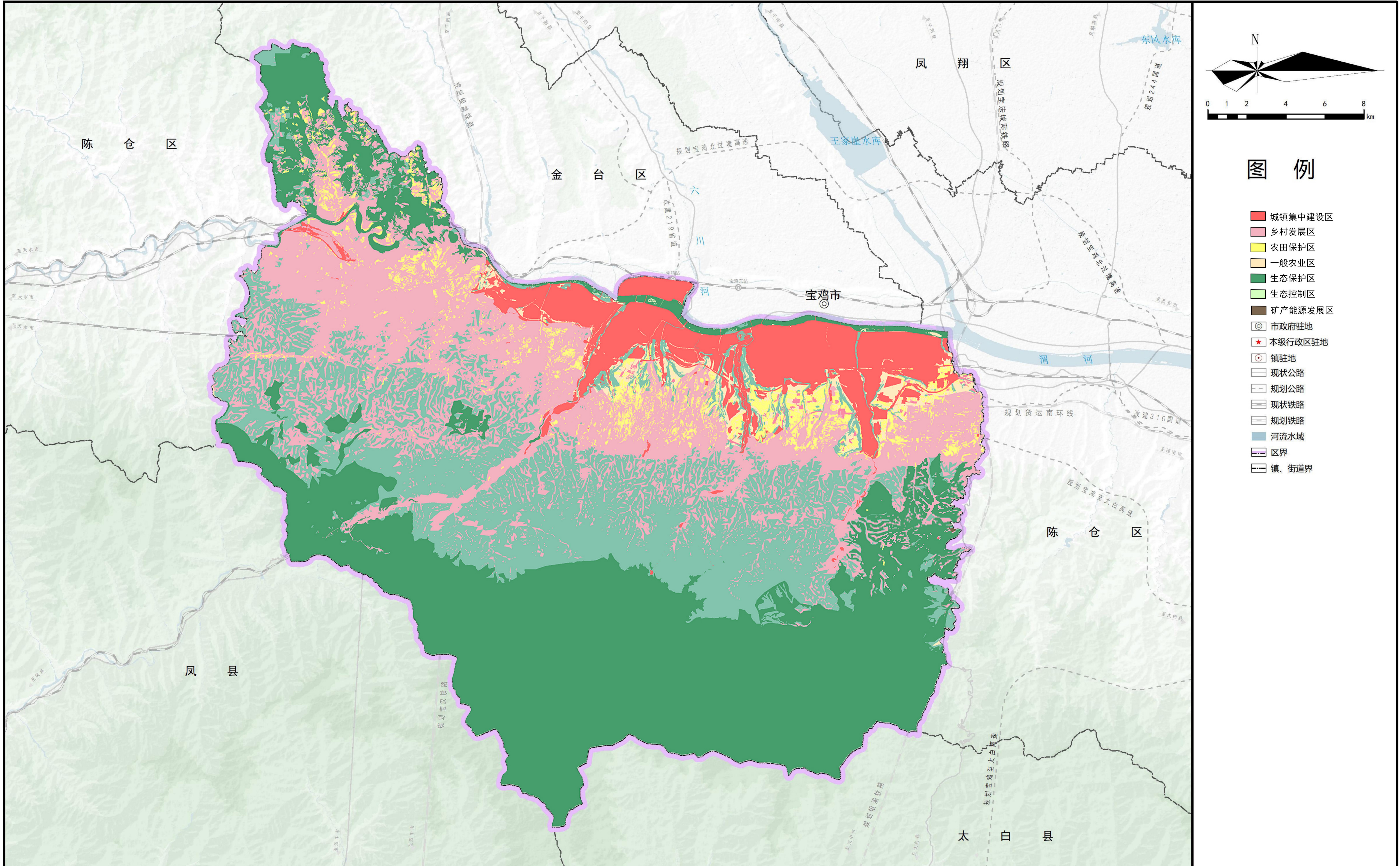
## **三、附图**

- 1 城镇开发边界正向优化图
- 2 国土空间用地用海分区正向优化图
- 3 中心城区土地使用规划正向优化图
- 4 中心城区控制线正向优化图

# 渭滨区国土空间总体规划2026年度动态维护方案

## 01 城镇开发边界正向优化图





### 图例

- 城镇集中建设区
- 乡村发展区
- 农田保护区
- 一般农业区
- 生态保护区
- 生态控制区
- 矿产能源发展区
- 市政府驻地
- 本级行政区驻地
- 镇驻地
- 现状公路
- 规划公路
- 现状铁路
- 规划铁路
- 河流水域
- 区界
- 镇、街道界

# 渭滨区国土空间总体规划2026年度动态维护方案

## 03 中心城区土地使用规划正向优化图

