

渭滨区 神农镇国土空间规划 (2021-2035年)

公示草案



神农镇人民政府
二零二五年八月

前言

为深入贯彻落实习近平新时代中国特色社会主义思想，聚焦2035年基本实现社会主义现代化奋斗目标，奋进中国式现代化新征程，谱写高质量发展新篇章，依据《中共中央 国务院关于建立国土空间规划体系并监督实施的若干意见》《全国国土空间规划纲要（2021-2035年）》《中共陕西省委 陕西省人民政府关于加快建立并监督实施陕西省国土空间规划体系的实施意见》《宝鸡市国土空间总体规划（2021-2035年）》及《宝鸡市渭滨区国土空间总体规划（2021-2035年）》，结合神农镇实际，编制《渭滨区神农镇国土空间规划（2021-2035年）》（以下简称《规划》）。

《规划》是对宝鸡市、渭滨区国土空间总体规划的细化落实，是神农镇国土空间开发、保护、利用、修复和各类建设的行动指南，是编制国土空间详细规划以及实施国土空间用途管制的基本依据。

为了让公众充分了解规划内容，以便规划编制过程中凝聚公众智慧，先将《规划》公开征求社会各界意见，让我们共同努力，为实现神农镇2035年蓝图，提出宝贵的意见和建议。

目录

01

总则

02

目标定位

03

国土空间规划

04

镇中心区规划

05

实施保障

01总则

神农镇位于陕西省宝鸡市渭滨区，地处渭滨区南部，东邻石鼓镇，西连高家镇，南与凤县黄牛铺镇接壤，北与清姜街道相邻。

境内219省道、宝汉高速、宝兰高铁、连霍高速、310国道、宝成铁路以及市区清姜路、火炬路、峪泉路纵横交织，贯穿全境，对外交通条件较为便捷。



规划范围
9914公顷



常住人口
25781人



行政区划
2社区11村



人均收入
1.5万元

神农镇打造“炎帝故里，寻根渭滨”文化品牌。炎帝陵坐落在常羊山古神农城遗址上，是炎黄子孙寻根祭祖的主要场所。大散关是关中四大门户之一，为秦蜀襟喉，川陕要塞。



01总则

规划范围

规划范围包括**镇域**和**镇区**两个层次。

镇域范围为行政辖区内全部国土空间，总面积9914.40公顷；

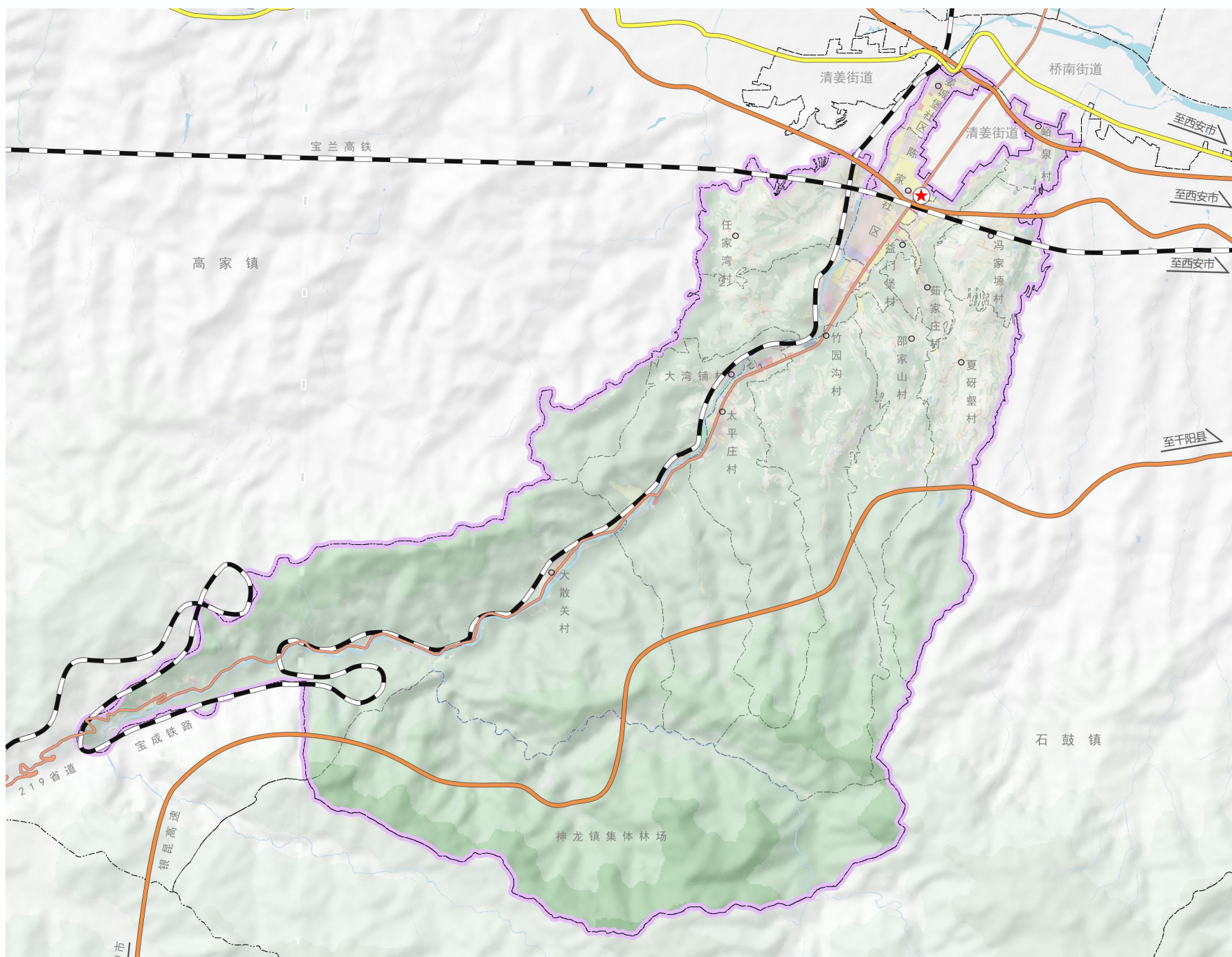
镇区范围为神农镇镇政府驻地的城镇开发边界范围，总面积527.05公顷。

规划期限

规划期限：**2021-2035年**

规划基期：2020年，

近期：2021-2025年；远期：2026-2035年。



02目标定位

规划定位

承接上位规划主体功能分区——**城市化发展区**

建设城郊型乡镇，文旅型城镇。城区以商贸服务为主，秦岭浅山区以特色农产品种植养殖、人文旅游为主。

规划目标

空间底线目标

落实并严守生态保护红线、永久基本农田和城镇开发边界。到2035年，永久基本农田保护面积不低于311.53公顷，耕地保有量不低于463.58公顷，生态保护红线面积587.81公顷，城镇开发边界面积531.15公顷。

结构效率目标

国土空间规划体系全面建立，国土空间结构不断优化，国土空间利用效率大幅提高，基本形成生产空间集约高效、生活空间宜居适度、生态空间山清水秀，安全和谐、富有竞争力和可持续发展的国土空间格局。到2035年，常住人口规模达到2.8万人，镇区人口规模达到1.9万人。

空间品质目标

居住和公共服务设施布局优化，人居环境品质大幅提高，基础设施体系基本完善，城镇安全韧性显著增强。到2035年，千人医疗卫生机构床位数不低于6张，每千名老年人拥有养老床位数不低于45张，镇区人均公园绿地面积不低于15平方米，镇区人均应急避难场所面积不低于1.5平方米，生活垃圾无害化处理率达到100%，村组等级公路通达率达到100%，农村卫生厕所普及率达到100%。

03国土空间规划

■ 统筹落实重要控制线

永久基本农田：落实永久基本农田311.53公顷。

生态保护红线：落实生态保护红线587.92公顷。

城镇开发边界：划定城镇开发边界面积为531.15公顷。

村庄建设边界：划定村庄建设边界面积156.99公顷。

历史文化保护线：划定历史文化保护线1023.62公顷。

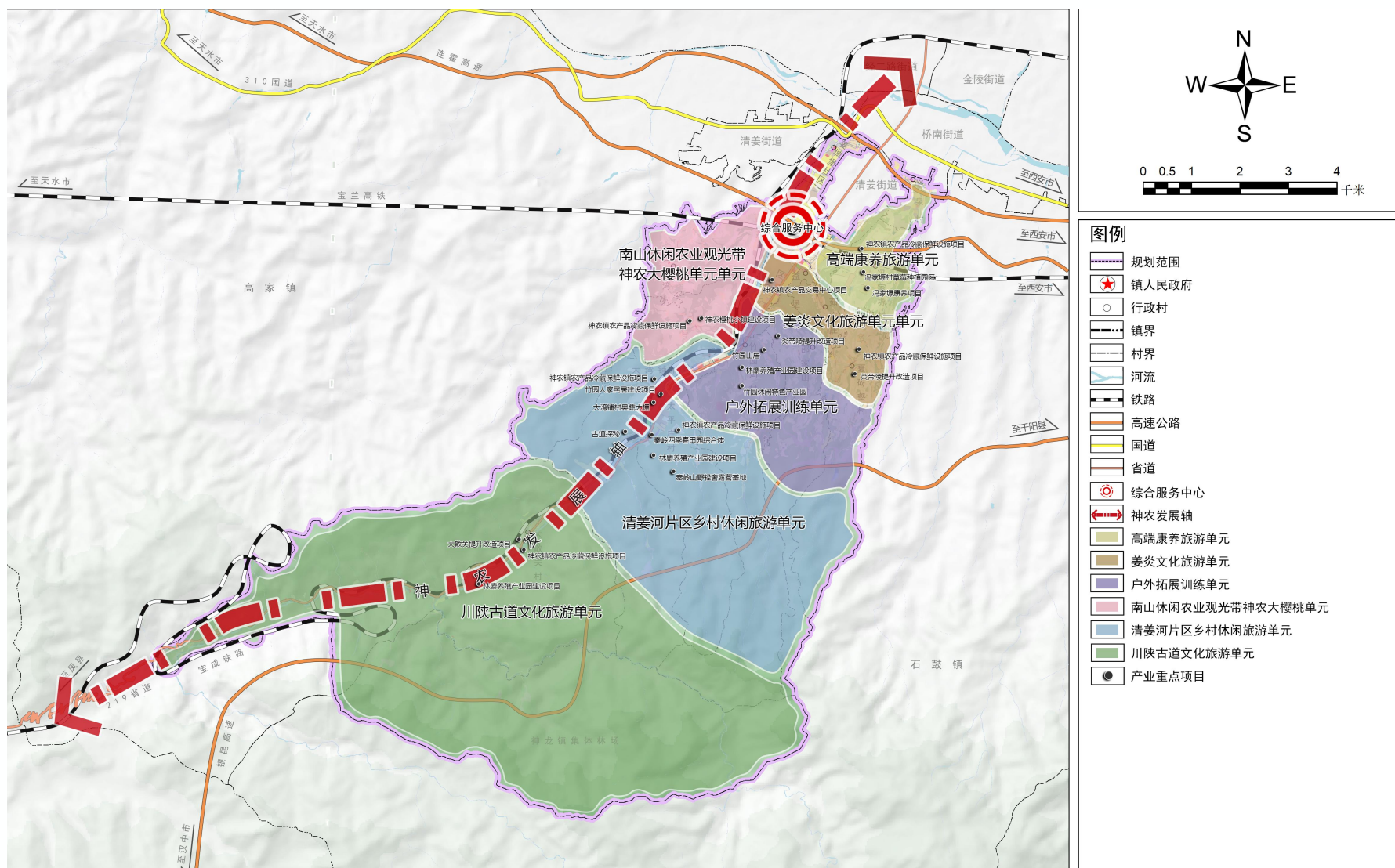
■ 国土空间总体格局

规划构建“**一轴、两翼、六单元**”的国土空间保护开发总体格局。

“**一轴**”指依托清姜河沿线打造的神农发展轴；

“**两翼**”指沿清姜河沿线两侧建设的发展片区；

“**六单元**”：大力发展秦岭浅山区以特色农产品种植养殖和人文旅游，形成高端康养旅游单元、姜炎文化旅游单元、户外拓展训练单元、南山休闲农业观光带神农大樱桃单元、清姜河片区乡村休闲旅游单元和川陕古道文化旅游单元。



03国土空间规划

■ 细化落实国土空间规划分区

一、生态保护区

划定生态保护区587.81公顷，占全镇土地面积的5.93%。

二、生态控制区

将生态保护红线以外的天然林和公益林划入生态控制区，面积6232.13公顷，主要分布在镇域南部。

三、农田保护区

划定农田保护区面积463.58公顷。农田保护区主要布局在永久基本农田相对集中的区域，现状地类均为集中连片的稳定耕地。

四、城镇发展区

城镇发展区是城镇开发边界围合的范围，是城镇集中开发建设并可满足城镇生产、生活需要的区域。全镇划定城镇发展区531.15公顷，占全镇土地总面积的5.32%，全部为城镇集中建设区。

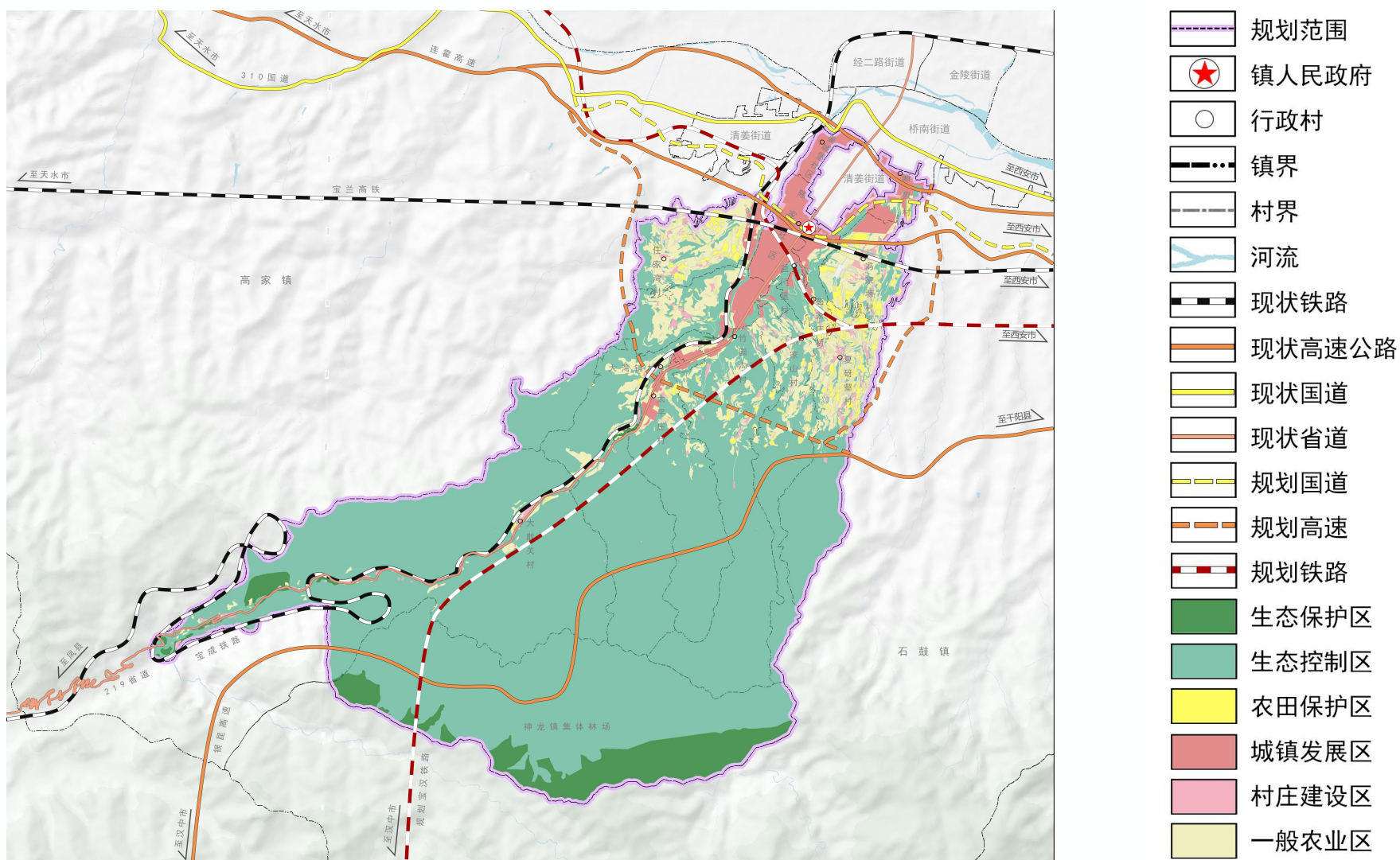
五、乡村发展区

（一）村庄建设区

村庄建设区为城镇开发边界外重点发展的村庄区域。全镇共划定村庄建设区156.99公顷。

（二）一般农业区

以农业生产为主要利用功能导向的区域。全镇划定一般农业区面积1942.74公顷。



03空间规划

■ 镇村体系

规划形成镇区——中心村——基层村三级镇村等级结构体系，包括4个镇区村，3个中心村，6个基层村。

第一级：镇区，是镇域的政治、经济与文化中心，规划人口规模在5000人以上，包括陈家社区、姜城堡社区、峪泉村和茹家庄村。

第二级：中心村，共涉及3个村，包括太平庄村、益门堡村和冯家塬村。

第三级：基层村，共涉及6个村，包括夏砭壑村、邵家山村、大湾铺村、大散关村、竹园沟村和任家湾村。

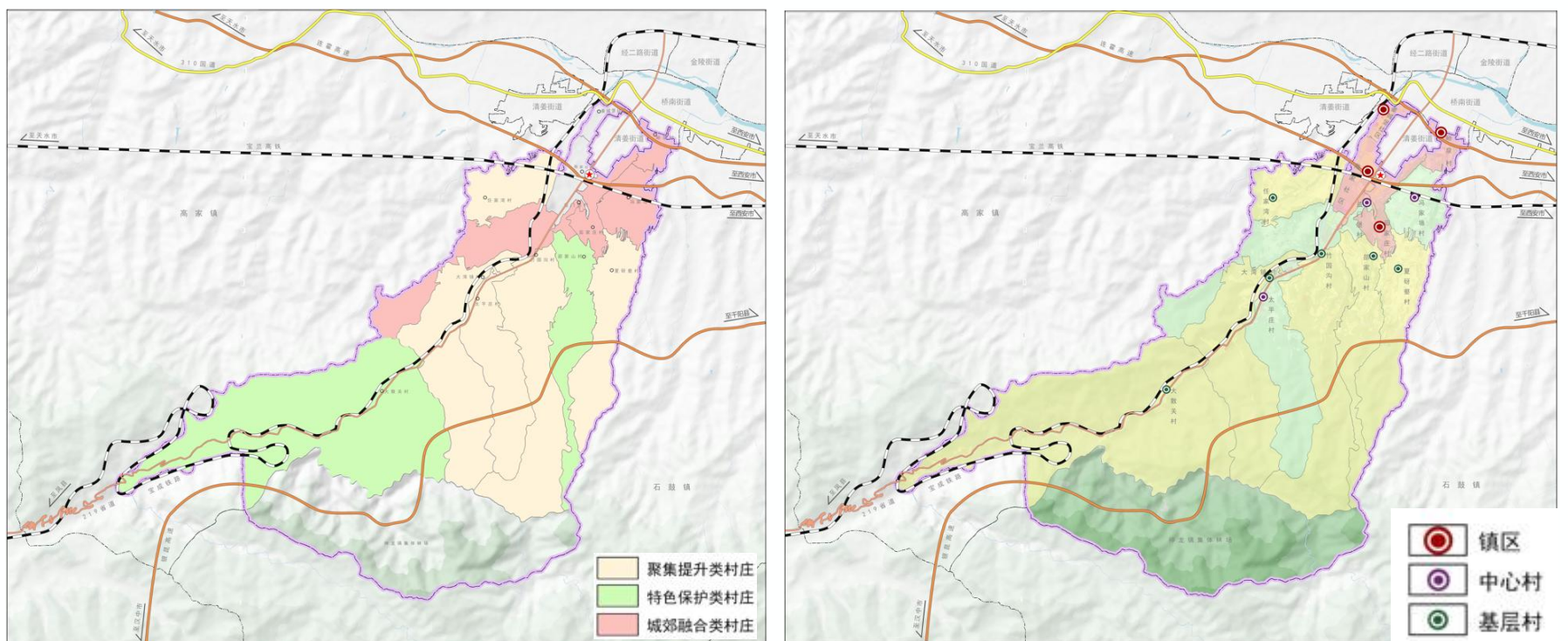
■ 村庄分类引导

将神农镇域村庄划分为城郊融合类、集聚提升类和特色保护类村庄。其中城郊融合类村庄6个，集聚提升类村庄5个，特色保护类村庄2个。

城郊融合类村庄：陈家社区、姜城堡社区、峪泉村、茹家庄村、益门堡村和冯家塬村。

集聚提升类村庄：任家湾村、夏砭壑村、太平庄村、竹园沟村和大湾铺村。

特色保护类村庄：邵家山村和大散关村。



03国土空间规划

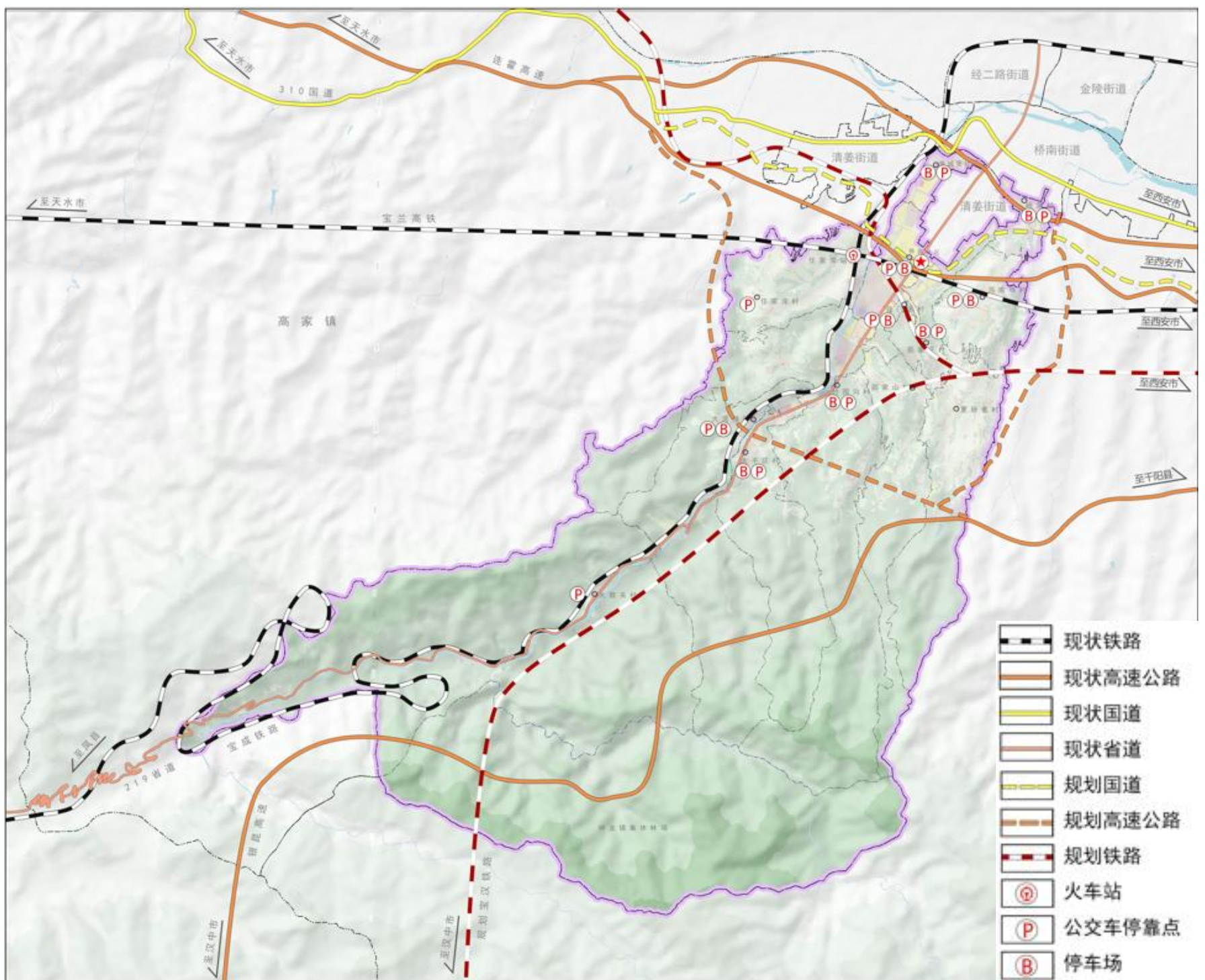
■ 综合交通体系规划

规划形成“3+2+2”的对外交通骨架网络，即3条铁路：包含宝汉铁路、宝成铁路和宝兰高铁；2条高速公路：银昆高速、连霍高速；2条一般公路：G310和S219。

规划预留宝鸡至汉中铁路、宝中复线和银渝铁路通道，均为一般客运铁路；规划预留宝鸡枢纽南环线通道，为货运铁路。

规划对G310中心城区过境段改造外迁、对S219升级改造为二级公路，提升国省道干线公路服务能力，避免过境交通引入中心城区。

加强公交客运场站建设，建设标准适宜、安全实用的公交首末站、候车场、候车亭（牌），完善换乘设施，方便群众出行。完善“村邮站+快递超市+农村电商+便民服务”模式，提升寄递末端服务能力，更好地服务乡村振兴。



05实施保障

■ 近期建设

- 近期建设期限为**2025年**。
- **近期建设目标：**以国土空间规划为引领，坚持“生态优先、绿色发展、功能完善、特色鲜明”的原则，推动中心镇区城镇建设高质量发展。通过城镇更新与建设、优化空间布局、完善基础设施、提升公共服务、强化产业支撑等措施，打造宜居宜业宜游的县域现代化重点镇。
- **近期建设重点项目：**落实省、市、县重大项目，提供资源要素保障和政策支持。

■ 数据库建设

- 按照统一建库标准，建设乡镇国土空间规划数据库，逐级汇交，并纳入区、市、省级国土空间规划“一张图”实施监督信息系统，加强各部门共享共用，为乡镇总规编制、审批、修改和实施监督全周期管理提供信息化技术支持。